

自然のめぐみと、みんなの元気があふれる情報誌

# めぐみの

JA MEGUMINO

20<sup>th</sup>

おかげさまで20周年

2023

5

NO.242



## 令和5年度 組織機構と職員配置一覧

- 営農旬辞典 敵を知って田畑を守る対策
- 農家の逸品 ニンニク

JAめぐみの

LINE  
公式アカウント

友だち追加はコチラから



※ご登録にはLINEアプリのインストールが必要です。

## 色々な食べ方で楽しめるアロエベラ 10年以上前から栽培

アロエの品種の一つであるアロエベラやアイズプラント、かつお菜など多品目を夫婦で栽培しています。

アロエベラは、10年以上前のある雑誌に掲載されていた記事を読んで栽培してみたいと思い、作り始めました。最初は数株の苗を植えて育て、毎年植え替えをしながら株分けをして数を増やしてきました。病虫害の被害も少なく、肥料や水管理も難しくないのが栽培しやすいですが、寒さに弱いので時期によっては保温ビニールをかけて対策をしています。また、収穫して水洗いをした後、切り口から出てくる液汁が服などに付着すると色が落ちにくいので、切り口を乾燥させてから出荷するようにしています。

11月～5月にかけて約200本をJA直売店などに出荷しています。アロエベラは苦みが少なく肉厚なので、食べやすく食感を感じられます。定番のヨーグルトやわさび醤油で食べる刺身、ハチミツや砂糖漬け、ミキサーでフルーツや牛乳などを加えて混ぜたジュースなど色々な食べ方で楽しんでいただきたいです。



表紙の写真

岩原 富士夫さん(左)  
          さわえ 佐和恵さん(右)  
          < 関市武芸川町 >

## とれっただひろば イベント情報



5月27日、28日はラッキョウまつり・小梅まつりを開催します。手作りの漬物や梅酒などにいかがでしょうか。

**5月**  
4月29日～5月7日 GWフェア(5月2日火曜日は定休日です)  
5月中旬頃まで 野菜苗まつり(可児店)  
26日～28日 お米まつり(20%増量販売!!)  
27日、28日 ラッキョウまつり  
                  小梅まつり

**6月**  
全営業日 牛乳月間(乳製品ポイント2倍!)  
3日～14日 梅まつり  
17日～25日 初夏の夏野菜フェア  
                  (とれっただひろば指定の夏野菜はポイント5倍!)  
23日～25日 お米まつり(20%増量販売!!)

毎週金曜日は乳製品の日。乳製品のお買い上げポイントが2倍に!

※お米まつり「20%増量」となる対象は、店内の玄米量り売り商品に限ります。  
※イベント情報は予定ですので、予告なしに変更する場合があります。

可児店 TEL 0574-62-6023

関店 TEL 0575-27-1255

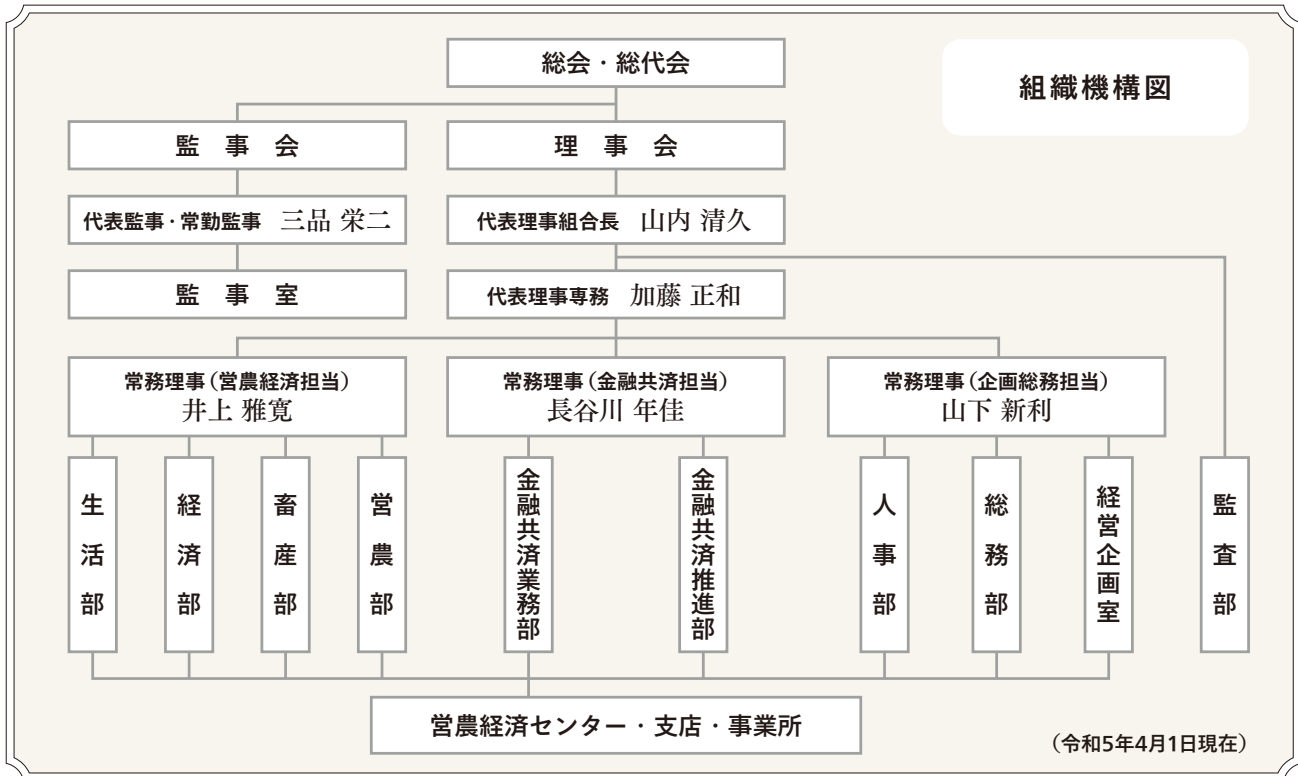
# 組織機構と 職員配置一覽

4月1日付で、組織機構の変更並びに定期人事異動を行いました。

機構においては、郡上営農経済センターのおくみの経済センターを機能強化を図るために、白鳥支店の配下に位置付けました。

また、多様な働き方が求められるとともに、女性の活躍に期待が高まる中、女性40名が昇進しました。

組織機構図



(令和5年4月1日現在)

## 職員配置一覽

※正職員と準職員(準職と表記)を掲載しています。  
※休職者については掲載していません。  
※(名前の)表記は兼務を示します。

### 本店

#### ●監査部

部長 宮西 喜由

課次長 尾関 雅宣

課長 武藤 一栄

係長 市原 晶子

係長 仲田 哲治

係長 井戸 琴巳

#### ●監事室

(準職) 岡田 孝文

#### ●経営企画室

室長 高橋 紀彦

室次長 羽生 雅彦

#### ●経営企画

課長 鬼頭 康彦

係長 小澤 誠治

#### ●広報・組合員組織

課長 小森 剛多

課次長 森川 剛多

主任 川田 敦也

#### ●危機管理

課長 梅村 敏也

課次長 滝下 耕治

課次長(準職) 藤井 幹也

廣井 弥子

#### ●総務部

部長 福田 英樹

部次長 山田 公一

#### ●総務課

課長 上野 悟

課次長 福手 法文

係長 市村 由華

係長 田中 まゆみ

#### ●不動産管財課

課長 若宮 貴行

本店不動産センター 兼松 光人

課次長 後藤 理恵

#### ●みのかも不動産センター

(課次長) 藤田 淳

課次長 高井 史朗

係長 加藤 陽介

#### ●融資審査課

課長 早川 泰

課次長 片山 辰徳

課次長 杉山 公宏

課次長 山田 雄大

係長(準職) 青野 真直

#### ●資産相談課

課長 渡辺 崇

資産相談センター可児(課次長) 中島 洋祐

資産相談センターみのかも(所長) 樋口 真也

#### ●人事部

部長 高木 聖司

課長 椿 章吾

課次長 平林 隆直

課次長 長屋 直樹

#### ●人事教育課

係長 巢守 友子

#### ●支援課

課長 安江 良慶

課次長 梅田 裕介

課次長 佐藤 太郎

課次長 西代 大和

課次長 片桐 公登

課次長 今井 亮輔

#### ●本店ローンプラザ

主任 今井 央明

係長(課次長) 古川 史高

係長 三輪 剛

主任 説田 秀哉

#### ●ローンプラザ可児

課次長(課次長) 足立 共弥

課次長 渡邊 亮祐

課次長 安江 浩美

係長 蛭原 孝則

係長 古田 悠樹

#### ●社会福祉法人協定会出向

(準職) 高井 広吉

部長 野崎 淳

部次長 石原 隆光

#### ●金融共済推進部

主任 藤木 恭平

主任 西部 泰

後藤 裕紀

三浦 寛文

#### ●(株)岐阜県JA電算センター出向

主任 丸茂 重紀

主任 横山 奈由子

係長 山田 美代

係長 阿部 智哉

共済プラザ可児  
所長 青山 保之

課長 梶島 史世

課長 山田 陽介

課長 田代 勇

課長 納土 健一

課長 川野 文彰

課長 渡邊 大介

課長 玉置 朋数

課長 村瀬 航平

課長 山崎 宏樹

課長 古田 彩乃

課長 吉本 乃

課長 後藤 弘毅

課長 三輪 哲也

課長 大塚 隆広

課長 遠藤 裕介

課長 加藤 あゆみ

課長 大野 礼香

課長 朝日 衣華

課長 塚原 尚子

課長 佐藤 梨有

課長 稲垣 真由

課長 三宅 幸宏

課長 清水 由美子

共済業務課  
課長 梅田 道治

課長 山口 文弘

課長 山中 洋司

課長 古山 明人

課長 吉田 篤史

課長 塚本 一高

課長 川崎 里江

課長 澤村 智子

課長 佐藤 正幸

課長 石原 沙裕里

課長 西村 ひとみ

課長 小酒 井恵巳

課長 渡邊 加代

課長 廣江 沙織

課長 河合 徹也

課長 村山 芽衣

課長 安藤 ななみ

課長 中村 実世

課長 中村 麻紀

課長 林 玲子

課長 溝口 泰子

課長 安本 美紀

課長 西本 けい子

直販課  
課長 加藤 亮

課長 柴田 猛

課長 藤井 聖規

課長 足立 和美

課長 植竹 智子

課長 藤吉 達也

課長 下林 繁尚

課長 池田 信子

課長 浅田 誠

課長 天野 久美子

課長 吉田 純子

課長 林 玲子

課長 鍵谷 ひとみ

課長 溝口 泰子

課長 安本 美紀

課長 西本 けい子

課長 前田 百合香

課長 安部 千紗

課長 山口 智治

課長 山田 香苗

課長 大矢 丈生

課長 大澤 慎一朗

課長 水野 和美

里山公園青空市場  
課長 渡辺 照子

課長 田内 かすみ

課長 柴田 聖子

課長 河野 恵美

課長 平岡 由利子

課長 大塚 恵子

課長 樋口 健二

課長 宮嶋 秀樹

課長 伊左治 品子

課長 吉田 博

課長 古田 豊英

課長 野田 浩正

課長 鈴木 英規

課長 武藤 尚志

課長 早川 克彦

課長 今井 堅介

課長 大久保 優

課長 堀部 知之

課長 和田 雅貴

課長 高橋 里奈

課長 和田 敦志

課長 堀 芳将

課長 河合 貴久

可児農機センター  
課長 池戸 響佑

課長 田中 柁士

課長 村瀬 いつこ

課長 中西 功

課長 坪井 和美

課長 三森 孝則

課長 上田 ひとみ

課長 伊東 真由美

課長 二村 真由美

課長 兼定 達巳

課長 和田 ひろ美

課長 石田 あゆみ

課長 細川 雪恵

課長 杉本 浩子

課長 森 陽子

課長 田中 淳也

課長 金子 真紀子

課長 グエン タイ タット

課長 土屋 瑛水

課長 ドー ヲ アン ズン

課長 チャン マイン ヒェン

課長 グエン ヴァン フラツ

課長 フアン ドック クン

郡上農機センター  
課長 間関 勝哉

課長 佐藤 雅典

課長 松岡 成志

課長 石原 貴紀

課長 桑田 岳彦

課長 宗廣 晃平

課長 鷺見 与治衛

課長 直井 勉

課長 山本 正美

課長 齋藤 忠司

課長 安在 隆

課長 柘植 利幸

課長 山岡 卓矢

課長 松山 将之

課長 山口 一輝

課長 山下 西紀

課長 高田 泰輔

課長 田口 清明

課長 今瀬 昭子

課長 伊佐 治大

課長 佐藤 延之

課長 安江 豊

課長 今村 翔弥

今渡自動車センター

(所次長) 山田 悟  
 (課次長) 今井 秀紀  
 主任 奥村 悟志  
 係長 内城 且裕  
 係長 長尾 健太

可児自動車センター

店長 (大野光啓)  
 課次長 鈴木 誠  
 課次長 岡 晶子  
 課次長 北村 博  
 課次長 宮島 智之  
 係長 竹中 洋子  
 係長 井澤 真  
 係長 長沼 優太  
 主任 永吉 里恵  
 主任 田中 宏明  
 主任 山本 春嗣  
 主任 吉村 雅史

中濃燃料センター出向

(所次長) 堀 裕二  
 所次長 林 新治  
 所次長 加納 隆則  
 所次長 西村 輝明  
 係長 神谷 英雄  
 係長 加藤 真二  
 係長 小森 理之  
 係長 熊澤 真澄  
 (準職) 早川 卓

郡上燃料センター出向

(所次長) 後藤 昌巳  
 係長 田中 雅文  
 係長 酒井 敬義  
 係長 河合 翔伍  
 (準職) 粥川 正博  
 (準職) 大坪 喜道  
 (準職) 溝畑 純良  
 (準職) 牧野 真幸  
 (準職) 藤掛 真幸  
 (準職) 河合 芳正  
 (準職) 増田 まゆ

可茂燃料センター出向

(所次長) 上野 茂樹  
 所次長 吉村 和晃  
 係長 杉崎 竜人  
 係長 山田 英嗣  
 係長 横山 泰幸  
 主任 佐藤 裕二  
 主任 細川 智貴  
 主任 小森 智文  
 主任 日置 千恵子  
 (準職) 加納 登和子  
 (準職) 平井 召一

白鳥給油所出向

(所次長) 森 賢吾  
 主任 酒井 一成

瀬田給油所出向

(所次長) 可児 正康

生活部

部長 森川 貢二  
 部次長 池田 浩明

介護課

課長 (池田浩明)

介護中濃営業所

(所次長) 平光 由香  
 所次長 井戸 紀子  
 所次長 本田 敏則  
 係長 山中 和男  
 係長 高井 俊輔  
 係長 古川 あゆみ  
 主任 曾我 栄子  
 主任 上野 正博  
 主任 黒田 清子  
 (準職) 加納 笑子  
 (準職) 高見 典佳  
 (準職) 時國 みゆき  
 (準職) 真壁 里美  
 (準職) 村山 まゆみ  
 (準職) 浅野 泰孝  
 (準職) 小川 由記子  
 (準職) 尾藤 教之

介護郡上営業所

(所次長) 河端 俊治  
 係長 吉田 貴之  
 係長 鷺見 邦浩  
 主任 此島 あり  
 主任 石田 有希  
 主任 熊崎 美都代  
 (準職) 石田 千保子  
 (準職) 勝川 晴恵  
 (準職) 大野 紀子  
 (準職) 森 幸穂  
 (準職) 原 富美代  
 (準職) 山下 仁美  
 (準職) 本田 江鯉子  
 (準職) 加藤 真美  
 (準職) 三島 理香  
 (準職) 小池 真奈美  
 (準職) 遠藤 多喜子  
 (準職) 日置 美和子  
 (準職) 鷺見 淳子  
 (準職) 尾藤 美香  
 (準職) 此島 みゆき  
 (準職) 佐藤 恭子  
 (準職) 吉田 恵  
 (準職) 池戸 由紀  
 (準職) 寺脇 広子  
 (準職) 大坪 織江  
 (準職) 東谷 海  
 (準職) 重谷 梨花

介護みのかも営業所

(所次長) 藤芳 誠  
 係長 吉田 愛  
 係長 田中 沙依  
 係長 井出 朱音  
 係長 遠山 里江  
 係長 澤村 美紀子  
 係長 柴田 由里  
 係長 榊原 美保  
 係長 岩岡 薫  
 係長 川合 麻友

介護可児営業所

(所次長) 泉木 浩二  
 所次長 多賀 征之  
 係長 小池 愛  
 係長 関 誠  
 係長 大塚 康晴  
 主任 中澤 翔平  
 主任 亀山 和哉  
 主任 林 和哉  
 主任 横井 愛夕  
 主任 曾我 透  
 主任 下起 悦子  
 主任 西山 裕美  
 主任 酒向 修平

介護あんしんみたけ

(所次長) 丹羽 明子  
 (所次長) 谷口 みゆき  
 (所次長) 森 佳代  
 (所次長) 本田 遥菜  
 (所次長) 伊左次 雅子  
 (所次長) 金子 靖司  
 (所次長) 梶野 歩  
 (所次長) 武田 恵美子  
 (所次長) 佐藤 千春  
 (所次長) 杉浦 歌純  
 (所次長) 水野 広美  
 (所次長) 青木 普美  
 (所次長) 羽賀 里紗  
 (所次長) 福島 美里

セレモニー課

課長 篤谷 幸三

セレモニーみのかも営業所

(所次長) 梅田 洋平  
 所次長 杉下 功  
 係長 足立 飛佳  
 係長 児山 貴之  
 係長 廣島 直代  
 係長 櫻井 穂子  
 係長 奥野 菜穂子  
 係長 高木 美由紀

セレモニー中濃営業所

(所次長) 西部 正朗  
 所次長 鷺見 峰敏  
 主任 大坪 富貴代  
 主任 伊藤 昌隆  
 主任 山田 尚幸  
 主任 田中美智子  
 主任 高本 栄美  
 主任 石飛 平雄

セレモニー郡上営業所

(所次長) (駕谷幸三)  
 所次長 柴崎 綾吾  
 係長 永田 智也  
 係長 頼 直樹  
 係長 大下 万葉  
 係長 井上 成久  
 係長 山下 哲朗  
 係長 山田 公美  
 係長 野崎 しのぶ  
 係長 谷口 礼子  
 係長 立石 憲生  
 係長 湯下 正樹  
 係長 石原 みさと  
 係長 山田 安佳里

中濃地域

中濃営業経済センター

センター長 長沼 良憲

課長

藤吉 淳志  
 渡邊 英人  
 後藤 一美  
 亀山 弘美

課次長

西村 幸司  
 大澤 文明  
 長尾 泰彰  
 馬場 好秀  
 多田 友寿  
 森 圭昭  
 河村 純也  
 平田 浩人

課次長

西村 幸司  
 大澤 文明  
 長尾 泰彰  
 馬場 好秀  
 多田 友寿  
 森 圭昭  
 河村 純也  
 平田 浩人

主任

大坪 富貴代  
 伊藤 昌隆  
 山田 尚幸  
 田中美智子  
 高本 栄美  
 石飛 平雄

主任

大坪 富貴代  
 伊藤 昌隆  
 山田 尚幸  
 田中美智子  
 高本 栄美  
 石飛 平雄

主任

大坪 富貴代  
 伊藤 昌隆  
 山田 尚幸  
 田中美智子  
 高本 栄美  
 石飛 平雄

主任

大坪 富貴代  
 伊藤 昌隆  
 山田 尚幸  
 田中美智子  
 高本 栄美  
 石飛 平雄

中濃配送センター

(所次長) 武藤 一豊  
 係長 高橋 葉湖  
 主任 遠藤 竜也  
 主任 田中 健太郎  
 主任 橋詰 一成

武芸川営業所

(所次長) 松井 勝弘  
 所次長 永田 秀樹

中濃農産出向

主任 山下 祐次  
 主任 加藤 仁彦  
 主任 大竹 康徳  
 主任 三島 康徳

支店長 杉山 幸勝  
 支店長 落合 裕昭  
 支店長 山田 直人  
 支店長 河合 裕一  
 支店長 中谷 俊彦  
 支店長 井上 淳  
 支店長 安田 和代  
 支店長 眞鍋 梨沙  
 支店長 鈴木 大基  
 支店長 赤塚 知治

支店長 杉山 幸勝  
 支店長 落合 裕昭  
 支店長 山田 直人  
 支店長 河合 裕一  
 支店長 中谷 俊彦  
 支店長 井上 淳  
 支店長 安田 和代  
 支店長 眞鍋 梨沙  
 支店長 鈴木 大基  
 支店長 赤塚 知治

Table listing staff for せき金竜支店, 下有知支店, 田原支店, and other branches with their respective titles and names.

Table listing staff for 美濃支店, 洞戸支店, 武芸川支店, 鮎之瀬支店, and 倉知支店 with their respective titles and names.

Table listing staff for 上之保支店, 津保川支店, 下牧支店, and other branches with their respective titles and names.

Table listing staff for 郡上地域, 郡上宮農経済センター, and other centers with their respective titles and names.

Table listing staff for 白鳥営業所, 白鳥営業所(センター長補佐), and other branches with their respective titles and names.

Table listing staff for 郡上支店, 郡上支店, and other branches with their respective titles and names.



主任 橋本 垂矢香  
主任 西山 可枝  
主任 岩田 佳希

主任 吉島 美吹

●ひすい支店

支店長 木下 健太郎  
支店課長 足立 貴英  
支店次長 坂井 和志  
支店次長 平泉 大輔  
支店次長 長谷川 久美  
支店次長 浅野 貴子  
係長 坂井 由華  
係長 土屋 真理  
係長 田口 敏範  
係長 澤田 吉弘  
係長 古田 咲紀  
主任 須田 雅大  
主任 須田 理恵子  
主任 片桐 奈味  
主任 乾 奈味  
主任 岩元 幸恵  
主任 國井 悠香

●和知支店

支店長 大鋸 満由美  
支店次長 大杉 安志  
支店次長 大澤 美智代  
主任 赤塚 淳子  
主任 坂井 貴徳  
主任 中村 京平  
主任 山本 徳子  
主任 長沼 一憲  
主任 長沼 美由紀

●久田見支店

支店長 神田 哲彦  
支店次長 服部 和重  
支店次長 三宅 沙知  
支店次長 岩井 智美  
主任 丹羽 裕司

主任 後藤 由美子  
主任 伊佐 治恭子  
主任 石井 良直  
主任 亀井 友里花

●神洲支店

支店長 寺澤 俊和  
支店次長 松山 和信  
支店次長 加藤 千香子  
支店次長 山田 悠美加  
主任 佐伯 豊子

●美濃白川支店

支店長 今井 嘉徳  
支店課長 片桐 賢  
支店次長 小藤 健司  
支店次長 安江 祐子  
支店次長 堀畑 朋美  
支店次長 武田 沙織  
支店次長 藤井 直裕  
支店次長 横家 貴宏  
主任 佐伯 泰人  
主任 佐藤 泰久  
主任 安藤 渥久  
主任 松川 ころ  
主任 柘植 真美  
主任 榊間 良介  
主任 渡邊 翔基  
主任 大岩 明穂  
主任 安江 郁美  
主任 安江 康仁  
主任 安江 美登里  
主任 安江 照美  
主任 今井 由実

●赤河支店

支店長 大脇 和久  
支店次長 佐合 和宏  
支店次長 佐伯 知恵  
支店次長 林 昭子  
支店次長 鈴木 昭子  
主任 鈴木 昭子

●黒川支店

支店長 佐光 修治  
支店次長 野村 和宏  
支店次長 野尻 悠平  
支店次長 三戸 千津子  
支店次長 加藤 みはる  
支店次長 山下 真理  
支店次長 安江 大河

●東白川支店

支店長 佐伯 幸宣  
支店次長 安江 孝寛  
支店次長 安江 賢  
支店次長 渡邊 直人  
支店次長 加藤 静枝  
支店次長 加藤 めぐみ  
支店次長 安江 聖重  
支店次長 鈴村 菜智  
支店次長 中島 希枝  
支店次長 河上 美香  
支店次長 安江 美香

●可児地域

可児宮農経済センター  
主任 肥田 博文

●可児宮農経済センター

主任 狩野 高広  
主任 岩井 仲悟  
主任 松原 理恵  
主任 原 直子

●可児宮農経済センター

主任 奥村 光則  
主任 齊藤 文徳  
主任 渡邊 幸治  
主任 鈴木 政行  
主任 伊佐 洋輝  
主任 横田 真弓  
主任 松浦 文香  
主任 榊原 樂人  
主任 加納 進  
主任 水谷 義夫  
主任 西田 寿孝

●(担い手専任担当MAP)

主任 小栗 淳

●咲楽館

主任 安藤 和夫

●JAビジネスサポート(株)出向

主任 酒向 美代子

●(有)土利夢ファーム可児出向

主任 安藤 孝司  
主任 村知 弘美  
主任 渡邊 嗣夫  
主任 生駒 貞雄  
主任 山田 充  
主任 村井 清  
主任 古山 廣光

●中支店

支店長 鈴木 祐也  
支店次長 兼松 良孝  
支店次長 田口 英典  
支店次長 高木 志帆  
支店次長 山口 久美  
支店次長 河合 健太  
支店次長 山本 暉通  
支店次長 古川 有沙  
支店次長 田中 晴都  
支店次長 辻 千聖良  
支店次長 水野 玲美  
支店次長 薰田 真由美

●みたけ支店

支店長 可児 美樹尋  
支店次長 酒井 淳光  
支店次長 西谷 理恵  
支店次長 渡辺 友浩  
支店次長 井戸 清仁  
主任 伊藤 嘉子

●伏見支店

支店長 脇田 知佳  
支店次長 佐合 純子  
支店次長 今井 星翔  
支店次長 清水 沙里

●東明支店

支店長 長谷川 寛治  
支店次長 鈴木 寛之  
支店次長 前野 裕一  
支店次長 秋松 正嗣  
支店次長 井戸 美恵子  
支店次長 笠橋 一輝  
支店次長 山田 理沙  
支店次長 安藤 佑花  
支店次長 山口 雄也  
支店次長 伊左 翔一  
支店次長 西園 ひかり  
支店次長 曾我 洋介  
支店次長 竹内 優斗  
支店次長 炭田 和美  
支店次長 伊藤 美佳

●桜ヶ丘支店

支店長 宮島 康幸  
支店次長 須田 恵太  
支店次長 酒向 志穂  
支店次長 杉山 真美  
支店次長 梅村 拓也  
支店次長 松井 美奈

●今渡支店

支店長 市原 直樹  
支店次長 前田 洋孝  
支店次長 後藤 文彦  
支店次長 増田 雅也  
支店次長 脇田 光樹  
支店次長 羽場 さおり  
支店次長 津島 咲良  
支店次長 和田 也加  
支店次長 今瀬 樹羅  
支店次長 各務 里菜  
支店次長 仙石 直子  
支店次長 小島 雅子  
支店次長 山田 千賀  
支店次長 牧野 美香

●下恵土支店

支店長 伊藤 修司  
支店次長 三宅 喜行  
支店次長 中村 圭吾  
支店次長 成木 佑奈

●広見支店

支店長 小栗 秀一郎  
支店次長 籠橋 英幸  
支店次長 吉田 俊一  
支店次長 林 一恵  
支店次長 佐光 一輝  
支店次長 福田 めぐみ  
支店次長 丸茂 敬介  
支店次長 山田 真樹  
支店次長 桑下 剛史  
支店次長 金井 めぐみ  
支店次長 小倉 壮人  
支店次長 勢力 美佳  
支店次長 林 知花  
支店次長 尾藤 秀哉  
支店次長 油品 彩花  
支店次長 小栗 直子

●今渡支店

支店長 渡辺 佳洋  
支店次長 野中 幸広  
支店次長 河合 未夢  
支店次長 長谷川 皇玖  
支店次長 桜井 亜美  
支店次長 黒木 雄太郎  
支店次長 杵山 茜音  
支店次長 上野 佳奈  
支店次長 大栗 知春  
支店次長 小島 奈奈  
支店次長 長尾 真樹  
支店次長 山田 真樹  
支店次長 丸茂 敬介  
支店次長 桑下 剛史  
支店次長 金井 めぐみ  
支店次長 小倉 壮人  
支店次長 勢力 美佳  
支店次長 林 知花  
支店次長 尾藤 秀哉  
支店次長 油品 彩花  
支店次長 小栗 直子

●下恵土支店

支店長 伊藤 修司  
支店次長 三宅 喜行  
支店次長 中村 圭吾  
支店次長 成木 佑奈

●下恵土支店

支店長 伊藤 修司  
支店次長 三宅 喜行  
支店次長 中村 圭吾  
支店次長 成木 佑奈

●下恵土支店

支店長 伊藤 修司  
支店次長 三宅 喜行  
支店次長 中村 圭吾  
支店次長 成木 佑奈

●下恵土支店

支店長 伊藤 修司  
支店次長 三宅 喜行  
支店次長 中村 圭吾  
支店次長 成木 佑奈

●下恵土支店

支店長 伊藤 修司  
支店次長 三宅 喜行  
支店次長 中村 圭吾  
支店次長 成木 佑奈

●下恵土支店

支店長 伊藤 修司  
支店次長 三宅 喜行  
支店次長 中村 圭吾  
支店次長 成木 佑奈

●下恵土支店

支店長 伊藤 修司  
支店次長 三宅 喜行  
支店次長 中村 圭吾  
支店次長 成木 佑奈



<p>● 瀬田支店</p> <p>支店長 田口 恭啓 支店次長 小栗 俊夫 主 任 高野 貴涼 (準 職) 佐合 涼子</p>	<p>● 春里支店</p> <p>支店長 佐合 康宏 支店次長 宮地 幸平 主 任 勝野 孝昭 大嶽 智恵子 瀬田 里佳子</p>	<p>● 帷子支店</p> <p>支店長 坂田 昌泰 支店次長 井戸 昌和 支店次長 林 戸 健治 支店次長 藤野 宏紀 支店次長 森口 良一 支店次長 樋口 真由美 係 長 安藤 美幸 係 長 杉山 篤司 係 長 福島 桃子 係 長 山田 卓弥 係 長 松岡 杏奈 今井 志桜里 夏目 莉帆 西川 惟 武藤 虹</p>	<p>● 土田支店</p> <p>支店長 福井 賢太 支店次長 永田 拓一 支店次長 福田 久美子 係 長 林 久美子 係 長 林 久美子 田口 あず沙 野澤 千華 三輪 星奈</p>	<p>主 任 松岡 光沙 藤田 浩輔 足立 由加 白井 菜那</p>
---	---	--	--	--



令和5年度の新採用職員です。  
よろしくお願ひします。



みなぐち ひろき  
源口 大樹  
郡上営農経済センター



まちだ いおり  
町田 依織  
洞戸支店



しみず せりあ  
清水 星理彩  
せき金竜支店



よこい みゆ  
横井 愛夕  
介護可児営業所



さわむら みきこ  
澤村 美紀子  
介護みのかも営業所



さきばら らくと  
榎原 楽人  
可児営農経済センター



おおいわ あきほ  
大岩 明穂  
美濃白川支店



よしじま みぶき  
吉島 美吹  
八百津支店



おおひら こま  
大平 来茉  
蜂屋支店



にわ みう  
丹羽 美羽  
みのかも東支店



ごとう まなみ  
後藤 愛実  
桜ヶ丘支店



たけうち ゆうと  
竹内 優斗  
東明支店



びとう ひでや  
尾藤 秀哉  
伏見支店



たなか はると  
田中 晴都  
中支店



## 注目 TOPICS

### 「JAめぐみの農業サークル」表彰／9グループが受賞



JAが仲間同士で農業活動を行うグループを認定して支援する取り組み「農業サークル」において、2022年度の活動表彰で、可見市の「SK里山サークル」と「春里地区特産を作る会」が最優秀賞に選ばれました。

SK里山サークルは、同市坂戸地区にある里山の美化活動や果樹等農産物の栽培、JA直売店「とれったひろば可見店」への出荷、食農教育活動の支援など多岐にわたる活動を行い、4年連続の受賞となりました。また、春里地区特産を作る会は、同地区でのエダマメの特産化を目指し、栽培方法の研究や地域内での普及に励む活動が評価されました。

4月8日に同店で行われた表彰式では、JAの加藤正和専務から賞状と記念品が贈られ、2グループに優秀賞、5グループに活動賞が贈られました。

農業サークルは、JA管内在住の夫婦や家族以外の2人以上で構成されたグループが認定条件で、農業を通じた交流と地域活性化を目的に2016年から取り組みを始め、現在は15グループ68人が認定を受けています。



▲SK里山サークルのメンバー



▲春里地区特産を作る会のメンバー

#### ギターソロコンサート開催

「農業サークル」表彰式後には、JAめぐみの合併20周年記念のイベントとして、地元アーティストの長谷川将志さんによるギターソロコンサートを開催。心地よい音色が会場に流れ、来店客を楽しませました。



- 〈最優秀賞〉
  - SK里山サークル（可見市）
  - 春里地区特産を作る会（可見市）
- 〈優秀賞〉
  - 生活改善グループ 味菜の家（可見市）
  - 春里小学校米作りを応援する会（可見市）
- 〈活動賞〉
  - 信友さなえ組合（美濃加茂市）
  - ホワイトホース（坂祝町）
  - なるっ子女子（郡上市）
  - だいこんの花（郡上市）
  - 佐合農園研究隊（川辺町）

### トミちゃんかぼちゃ品評会受賞者に賞状を授与



JAめぐみのかぼちゃ生産協議会は3月20日、富加支店で昨年開いた品評会の表彰式を行い、最優秀賞に選ばれた足立正敏さん（可茂農林事務所長賞）、長谷部正幸さん（富加町長賞）のほか、優秀賞や優良賞を受賞した4人に賞状を授与しました。

足立さんは「天候の影響を受けやすい作物。今後とも実が大きく、高品質なものができるよう栽培管理には注意したい」と話し、長谷部さんは「日頃から鳥獣被害を受けないようにしっかり対策している。うどんこ病などの病害虫対策も徹底して栽培していきたい」と意気込みを話しました。



▲最優秀賞を受賞した足立さん（左）と長谷部さん（右）



## ひるがの高原だいこん共同洗場施設が完成

郡上市高鷲町の「ひるがの高原野菜集出荷予冷施設」に併設して建設を進めていた「ひるがの高原だいこん共同洗場施設」が完成し、3月22日に竣工式を開きました。

出荷作業の中でも負担が大きいダイコンの洗浄の負担軽減や、生産者の高齢化、労働力不足などの課題解消を目的に建設し、担い手の確保や生産量増加につなげる方針です。鉄骨造2階建、延床面積約669.79㎡。自動製函機や洗浄機、選別機などを導入しました。施設は6月中旬ごろから利用を開始します。

山内清久組合長は「先人より引き継いだ農地を荒廃させることなく、次世代へつなげるためにもこの施設が産地の核となり、地域の皆様に末永くご利用いただけることを願っている」と話しました。



▲テープカットで完成を祝う関係者ら



▲施設見学の様子

## デイサービス利用者に 買い物の機会を提供



▲同施設職員のサポートを受けながら買い物を楽しむ利用者

介護みのかも営業所は3月24日、デイサービスセンターあんしんみのかもでグリーンセンター1号館による農産物の出張販売を行いました。同施設のレクリエーションの一環として、普段出かけることが困難な利用者には買い物を楽しんでもらおうと、直販課と連携し企画しました。正面玄関前に設置した売り場には、菜花やトマト、イチゴなどの地元農産物や加工品などが並べられ、利用者はそれぞれに好きなものを選んで買い物をしました。

平光由香所長は「利用者の方々に楽しんでもらえて良かった。JAの強みを生かせる企画で、家族とのコミュニケーションのきっかけにもなるので、今後も行っていきます」と話しました。

## 県下7JAによる実践研究会で 最優秀賞



▲最優秀賞を受賞した加藤課次長（右）

JA岐阜中央会・JA全農岐阜県本部主催の「農業者の所得増大に係る実践研究会」が3月17日に行われ、県下7JAの代表らが行った取り組み成果などを発表し、みのかも営農経済センターの加藤真由美課次長が最優秀賞を受賞しました。

加藤課次長は「堂上蜂屋柿クラウドファンディング(CF)の取り組み」と題し、CFを運営するマクアケ、中日本高速道路と連携した事例を発表し、「産業として成り立たせるため、生産・加工・販売それぞれの方面で関係機関と連携して今後も新たな取り組みに挑戦していきたい」と話しました。

## 就農塾24人が修了



▲修了した受講生と就農塾に携わった関係者

JAは3月24日、本店で「令和4年度就農塾修了式」を開きました。

修了式では、営農指導員が1年間の振り返りをしたほか、受講生らが学んだことや成果、今後の意気込みなどを発表しました。令和4年度は、サトイモコース4人、ナスコース12人、新設したクリコース8人が年間10回の講座を受講し、山内組合長が各コースの代表者に修了証を授与しました。

山内組合長は「就農塾で身についた技術や知識をもとに、皆さんが育てた作物が直売店などを通じて消費者に届けられるように頑張ってください」とエールを送りました。

## 就農に向け一歩前進



▲修了した木村さん(右から4人目)と入所した(右5人目から)大林孝彰さん、井藤さん、疋田和義さん

JAは4月6日、本店で新規就農者研修施設「郡上トマトの学校」の令和4年度修了式・令和5年度入所式と「地域振興作物栽培実証圃場」の入所式を開きました。

修了式では、木村裕平さんが成果発表をした後、山内組合長が修了証を授与しました。

入所式では、令和5年度から研修を開始する3人が抱負を話し、井藤洋継さんは「栽培技術が身につくようしっかり指導を受け、一人前の生産者になれるよう頑張りたい」と話しました。

## 国の肥料価格高騰対策事業のご案内

### ●目的

『化学肥料の低減(20%)』に向けて取り組む農業者に対して肥料費を国が支援する制度です。

### ●JAめぐみのが申請を受付する肥料

令和4年11月から令和5年5月までにJAめぐみのから購入した肥料(本年の春肥として使用する肥料)が対象です。

※上記期間以外は対象外

### ●申請受付期間

令和5年6月9日(金)～同年7月10日(月)まで ※以降の申請受付はお引受け致しかねます。

### ●対象者

『販売を目的に農業を行う農業者』で、令和4年度または令和5年度までに左記目的に確実に取組む農業者が対象です。

### ●支援の内容

前年度から価格高騰した肥料費について、高騰分の『7割』が支援金として交付されます。

### ●申請に必要なもの・こと JAより肥料を購入している ※販売農家

①春肥(令和4年11月～令和5年5月に購入)の購入価格がわかるもの(注文書・納品請求書・領収書)

②化学肥料の低減に向けた取組2つ以上に確実に取組むこと(国が定める取組メニュー)

③JAが定める『誓約書・申請書・その他書類』※販売伝票・確定申告書を確認させていただく場合があります。

### 注意事項

※申請後、申請者は令和5、6年の2年間『化学肥料の低減』に向けた取組に対する報告が必要となるため、購入伝票等・作業日誌・証拠写真等が必要となります。

※JA以外からの購入肥料については、購入先またはお住いの各市町村にお問い合わせ下さい。



お問い合わせはお近くのJAめぐみの各営農経済センター・支店まで



JAめぐみの合併20周年特別企画



# JAめぐみの 地域・農業 応援大使

を募集します。

管内の農業・農畜産物のPR活動やイベントを通じて人々との新しいつながりなど、普段できないような体験ができます。JAめぐみと一緒に地域を盛り上げてみませんか？



募集人数  
**3名**

募集期間  
令和5年  
5/1(月)~6/30(金)

## ●● JAめぐみの地域・農業応援大使 募集要項 ●●

### ■活動内容

JAめぐみの農業・農畜産物及び事業活動や合併20周年記念のPR活動、各種イベントなどへの参加。

### ■任期

令和5年7月下旬の任命後（予定）より令和6年3月31日まで。



### 応募資格

- ①JAめぐみの管内（関市、美濃市、郡上市、美濃加茂市、可児市、富加町、坂祝町、八百津町、川辺町、七宗町、白川町、東白川村、御嵩町）に在住・在勤・在学している18歳以上の方。
- ②JAめぐみの地域・農業応援大使として、任期中に実施する各種イベントなどに優先的に参加できる方。
- ③他のキャンペーンスタッフなどに選ばれていない方。もしくは、芸能プロダクションなどに専属契約をしていない方。
- ④勤務先・学校および家族の理解が得られる方。
- ⑤JA情報誌をはじめ、各種のメディアに写真・動画など出演を了承できる方。

- ### 〈待遇〉
- ①半日あたり6,000円支給及び交通費支給
  - ②報奨金100,000円
  - ③大使制服貸与

### 審査方法

- 1次選考：書類審査：令和5年7月5日（水）
- 2次選考：面接審査：令和5年7月中旬

・面接書類は書類審査に合格された方のみに通知いたします。  
・面接審査への参加者には記念品を贈呈いたします。

### 応募方法

所定の応募用紙に半年以内に撮影した顔写真を添付し、下記申込先へ郵送（当日消印有効）またはご持参ください。  
※提出された書類は返却いたしません。厳正に管理いたします。

応募用紙はJAめぐみのホームページよりダウンロードできます。

申込・問い合わせ先

JAめぐみの 営農部営農対策課  
「JAめぐみの地域・農業応援大使」募集係  
〒501-3802 岐阜県関市若草通1-1

Tel. 0575-23-5885

受付（土・日・祝日を除く 9:00~17:00）  
E-mail : eino@jamegumino.gjadc.jp

ホームページ

JAめぐみの

<https://www.ja-megumino.or.jp/>



SUSTAINABLE DEVELOPMENT GOALS

SDGsは、17の目標からなる「持続可能な開発目標」です。JAめぐみのはSDGsの達成に向けて取り組み、関連する記事にはSDGsのアイコンを付けて取り組みを「見える化」しています。



# 敵を知って田畑を守る対策



天気の良い日は5月の日差しを浴びながら家庭菜園を楽しみたいものです。しかし年々野生動物の被害も多く聞かれるようになりました。今月は獣害対策「敵を知って田畑を守る対策」を紹介します。



このコーナーのお問い合わせ

本店営農対策課 TEL 0575-23-5885まで

## 【獣害被害】

野生動物の被害は年々多くなっています。防護柵をしても被害に会うこともあり、対策をしても完全に野生動物の被害をなくすることは困難です。被害増加の要因の一つは、栄養豊富なエサがあり、雑草が繁茂した遊休農地など野生動物の隠れ場所があることです。

## 【野生動物の習性と動物の種類による侵入防止柵の設置方法】

野生動物は生息環境に今までなかったものを見つけると警戒しなから関心を示します。獣害対策でネットやトタンなどの柵の場合、最初に狙うのは地面と柵に隙間がないか周囲を回り侵入しようとして、動物により図1のような行動をします。

得意な行動を逆手にとって電気にならわせる

隙間からの侵入ができないと次の行動は

掘る・破く 登る 乗り越える

タヌキ	ハクビシン
アナグマ	アライグマ
イノシシ	

サル シカ

侵入行動は種類によって違う。どの動物の被害か確認することが重要。

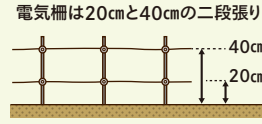
図1

●シカ：本来は平たん地で暮らす動物で、エサと隠れ家があればどこでも暮らせます。臆病なので夜間に活動することが多いですが、昼間も安全と分かれば行動します。侵入には最初、地面の隙間を狙います。また、電気柵では線と線の間に空間があることが分かってしまうと効果が低くなります。それらが無理だと最後にジャンプし飛び込みます。



柵の掘押さえに石を使ってはダメ  
何でもころがしたい性格です。石を置くことは誘引です。

地面と柵の隙間が大好きです  
隙間を見つけると鼻先で広げて侵入します。



電気柵は20cmと40cmの二段張り  
一段目を地面から30cmにするとそこから侵入されます。

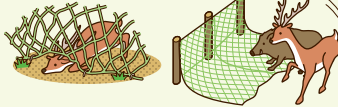
図2

図3

●イノシシ：鼻先でなんでもころがし、隙間を見つけると鼻先で広げて侵入しようとしています。シートはピン等の刺さるものでしっかりと押さえましょう。また、トタンやワイヤーメッシュ(目合い10cm、高さ120cm)が有効です。目合いが大きいと幼獣が入り込み、親が後を追って入り込もうとするので注意しましょう(図2参照)。電気柵は地面から20cm間隔で設置します。30cmでは侵入されます(図3参照)。

## ジャンプするのは最後の最後

いきなりジャンプして侵入はしません。最初に狙われるのは地面との隙間で。柵をしっかりとめるか、1mlほどのたらしをつけます。



電気柵の後ろに防鳥ネットなどを張って空間をなくすと侵入防止効果が高くなります。

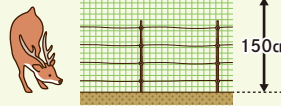


図4

図5

ネットの裾をしっかりとめる方法や、たらしをつけるのも有効です(図4参照)。ジャンプ力があるので最低でも150cm以上の金網フェンス等が有効と思われます。電気柵のみでは効果が低いので電気柵の後ろにネットを張り、目隠しをして空間をなくすと効果的です(図5参照)。

●アライグマ、ハクビシン：登るのが得意です。また、5cm以上の隙間があると潜り抜けます。電気柵で電気確実に触れさせるには「電気ネット式セット」の設置など対策があります。電気柵の場合、設置や管理の仕方でも効果が得られない場合があります。初めて見たときに危険を示すため、触れて感電させて危険であると認識させないと意味がないので確実に設置しましょう。  
●サル：群れで行動します。群れを

仕切っているのは実はオスではなくメスです。オスは他所から入ってくるサルが多く、メスの多くは生まれた地域で暮らし、縄張り内の食料のありかを知っています。その場所は母猿から子猿へ受け継がれます。サルは知能が高く、他の動物のようにはいけません。ただし、学習能力が高いことから過去に痛い目にあつたところには近づかなくなることもあります。対策はサルの反撃に気をつけながら、大勢での追い払い行為や、体力のない人は強い武器を持って追い払うのが良いでしょう。犬を活用するのも効果的です。また、簡単に乗り越えられないように物理柵と電気柵を併用します。しかし1秒毎に通電するタイプは通過される可能性があるため、確実に通電させる工夫が必要です。あとは、見通しを良くして隠れ場所や木などを伝って入らないようにしましょう。残渣など生ごみを放置するだけでもサルが食べに来ます。その通りにある田畑の農作物も食い荒らされます。サル用のエサとして餌付けすると周辺の被害が拡大するのでやめましょう。サルは思いがけない方法で田畑を荒らします。イタチごっこかと思えるかもしれませんがあきらめないことが重要です。サルの群れはメスが子どもにエサ場を教えるのでメスにエサ場と認識させないようにしましょう。

## 食品科学科

## 食品科学科頑張っています!

昨年度は、多くの賞を受賞させていただくことができました。日ごろの地道な調査研究が多くの方々に評価され、大きな自信となりました。3年生が行った『バタフライピーを新たなまちの資源に～アジサイをイメージした商品開発と普及～』の研究が、農業クラブ東海大会で最優秀賞を受賞。全国大会へ出場することができました。また、校内の研究発表会では『花酵母の食品への利用』の研究班が最優秀賞を受賞しました。さらに、1年生の部では



農業クラブ全国大会出場



1年生の発表

は“イネの植え方の違いによる収量の調査”の内容で発表した2つの班が、校内で最優秀賞と優秀賞を受賞しました。食品科学科はこれからも、「学び・育て・活かす」だけでなく、「考え・分析する」ことにも力を入れ、学習や研究活動に励んでいきたいと思っています。

## 森林科学科

## シイタケ栽培

森林科学科では、可児市川合にある「川合農場」にて、シイタケ栽培の原木とするクヌギを育てています。2月14日に、1年生が伐採に行ってきました。植樹してから15年が経過し、中には胸高直径が30cmを超えるような太いものもあります。1年生の冬に伐採・玉切りを行い、3月にシイタケの菌を打ちます。そして1年後、菌がしっかりと回ったものを、「シイタケのホダ木」として販売しています。また、最近では試験的に「干しシイタケ」の生産も開始しました。原木から採って、天日干したシイタケなので、とても美味しいですよ。数は少ないですが、春と秋に販売を予定していますので、是非ご賞味ください。



川合農場にてクヌギの玉切り



川合農場の様子

## 生産科学科

## らんまんであれ!

動植物たちの命の誕生とうごめきが伝わってくる季節。今年度も新入生を迎え、明るく突き進む生徒たちとスタートすることができました。

1年生は、イネの播種、ヒナの観察。上級生の野菜専攻生は、昨年の秋から土壌づくりに明け暮れ、果樹専攻生は、「美味しいナシを皆様に!」を合言葉に人工授粉をスタートしました。動物専攻では、牛や山羊たちから日々学ぶ生徒たち。幾重にも重なる生命の学習活動を通して、秋には実のある収穫が期待できそうです。

※生徒達が生産した、果物、野菜、たまご、お米はスクールマーケット「かもろう」で販売していますので是非ご賞味ください。



牛の誕生



ナシの人工授粉

◎3月号「ごはんをもっと  
食べよう!!」

玄米の高い栄養価を知り  
食べるようになりました。  
お腹の調子もバッチリです。  
ご飯が大好きでつつい食べ  
過ぎてしまうのですが、玄  
米なら何となく安心!これ  
からも体に良いものを食べる  
よう心掛けたいです。

柘植満義さん（八百津町）

◎明方ハム70周年

創業当時からその美味し  
さに幻のハムと言われ、売店  
に入荷したと聞くと仕事の  
昼休みに行列に並んで買い  
求めたのを思い出します。  
今も大好物で食卓や贈答用  
によく購入しています。

（匿名希望）

◎3月号「農家の逸品」

「ニンジンたらこ炒め」が  
紹介されていたので作って

みたらとても美味しかったで  
す。ほかの野菜でも応用で  
きそうです。

八木幸美さん（関市）

◎春の訪れ

一日一日暖かくなり福寿  
草が咲き絵手紙に描きまし  
た。また、ふきのとうを見  
つけて天ぷらにして食べまし  
た。つくしを見つけたら卵と  
じにしたいなと思います。

渡辺キヌ子さん

（美濃加茂市）

◎家裏の甘い香り

家の裏に出ると何か甘い  
香りがしてくるのでふと見  
ると梅の花が満開でミツバチ  
がいつぱい来ていました。  
ああ、春だなーと思っホッ  
しました。

山村雅子さん（関市）

## スマイルプラザ

### 間伐材を使用したベンチ

こやま こうすけ  
児山 幸助さん | 美濃市小倉

「設置したベンチに座っている人を見ると  
嬉しいですね」と話す児山さんは、森林整  
備で出た間伐材を使ってベンチやテーブルを  
製作しています。

4年ほど前に近くの神社の樹齢350年  
のご神木が台風で倒れ、その大木を譲って  
もらったのがきっかけで木材に興味を持ち、  
廃棄されることが多い間伐材に目をつけ、  
杉や桧を使ってベンチやテーブルを作り始め  
ました。現在は、児山さんの同級生など5  
人ほどが集まって製作しています。

製作した物は神社や寺の境内、散歩道の道沿い、保育園などに提供しており、50カ所に設置  
しています。

「仲間と空いた時間を利用して物を作るのはとても楽しく、何個か作るうちに完成度も良くなっ  
てきている。今後も要望があったら設置していきたい」と話します。



児山さん（中央）と製作仲間の皆さん



投稿写真

※写真の説明文は投稿者からのコメントを掲載しております。

高さが2m以上になった菊の花です。  
澤村和良さん(美濃市)



UFOの形をしたおもしろいピーマンです。  
長瀬久美子さん(美濃加茂市)



珍しいサトイモの花が咲きました。  
奥村春美さん(可児市)



大豆にジャガイモ、クルミの双子です。  
多賀清さん(郡上市)

ブドウのように連なったミカンを収穫しました。  
井戸麻奈美さん(美濃加茂市)



一つの枝に15個ほどのミカンが生りました。こんなにたくさん生つたのは初めてで驚きました。  
竹腰朝子さん(可児市)



投稿写真を募集中

農産物と一緒に撮った写真や珍しい野菜の写真などを、各支店又は編集部までお寄せください。なお、お送りいただいた写真等につきましては、誌面の都合上、掲載できない場合がございます。

地産地消 //

管内産食材を使っている地元のお店

第13回 まごころ  
真心シフォン  
(関市)

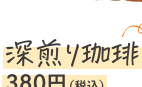
まるそら  
円空シフォンケーキ

※原材料の入荷状況により、販売期間が変動します。  
「円やかにしっとり空に包まれる優しさ」をキャッチフレーズに、「円空さといも」をビュレにして生地に混ぜ込むことで、もっちりとした食感を楽しめます。

プレーン  
350円(税込)



小豆  
400円(税込)



深煎り珈琲  
380円(税込)



チョコ入り  
380円(税込)

よもぎ  
380円(税込)



円空さといも

主に関市や美濃市で栽培されている中濃地域の特産品。形が丸くもっちりとした食感で粘りがあり、煮崩れしにくいのが特長です。



真心シフォンの原材料には国産米粉、岐阜県産卵、有機豆乳、きび砂糖または甜菜糖を使用しています。

5/13(土) 12時~  
『真心シフォン』販売

場所  
ホルモンまるちゃん  
(関市桜ヶ丘1-1-6)  
※売切次第終了となります。

SHOP DATA

関市大杉631-2  
090-9122-5762

受注生産のみ。  
左記のQRコードより  
ご予約いただけます。



最新情報は  
Instagramを  
チェック



食物アレルギーの方にも食べてもらえるように、お米の消費量が増えるようにと、研究を重ねて米粉を使ったお菓子を開発。ベーキングパウダーや小麦粉不使用で、食材は国産や地元産のものにこだわり、なるべく添加物の使用を抑えています。お菓子を食べた方が笑顔でほっこり出来るような気持ちになるよう、店主が一つ一つ丁寧に真心を込めて作っています。

# ごはんをもっと食べよう!!

## 理想的な食卓

欧米では昭和50年代の日本の食生活が注目されています。総摂取エネルギーのうち、脂肪からとるエネルギーの割合が欧米に比べて10%程度低く、タンパク質、脂質、炭水化物のバランスが理想的なのです。ごはんを中心とした低脂肪の食事が、日本人の長寿・健康の理由だといわれています。

ごはんは、和洋中を問わず、どんな種類の料理とも相性がよく、いろいろな食品を使った料理がとれます。食品数や料理数が増えると、栄養バランスもとりやすくなります。

特に、和食のおかずとしてよく食べられる納豆や野菜やひじき煮物などの料理は、血糖値やコレステロール値の改善、また便秘の解消にもつながる食物繊維が多くとれます。

## おかずは脂質控えめに

「ごはんは太る」というイメージをもっている人は多いのではないのでしょうか。ごはんを主食にした和風の食事は、刺

## 「ごはんは太る」は誤解？

身や焼き魚、煮物、酢の物、みそ汁といった具合に、油を使わない料理が多いのも特徴です。脂質が多くなるとカロリーが高くなり、肥満を引き起こす原因にもなります。

ごはんそのものには油はほとんど含まれません。ごはんはしっかりと食べても、油を使った料理を減らすなど、おかずの選び方に気をつけることで、十分カロリーを抑えることができます。

「ごはんはしっかりと、脂質の多いおかずは控えめに。」

## 食べ方次第で太りにくく

玄米などの精製度の低い穀類をとると、ビタミンやミネラル、食物繊維が多くとれます。量が同じなら、どれもカロリーはほぼ同じですが、未精製の穀物は消化がゆっくりで、噛む回数が増えるので、早食いや食べすぎを防ぐ効果があります。ごはんも食べ方次第では、むしろ太りにくい食事といえます。

出典／農林水産省ホームページ「みんなの食育」より [https://www.maff.go.jp/j/syokuiku/minna\\_navi/topics/topics3\\_03.html](https://www.maff.go.jp/j/syokuiku/minna_navi/topics/topics3_03.html)

かんたんご当地  
ごはんレシピ④

## 鮎めし

協カ/中濃女性部 部長:〇〇 〇〇 副部長:〇〇 〇〇

澄んだ水の中で育つ鮎は臭みもなく、焼けばふっくらとした身がとても美味しい川魚です。今回はそんな鮎を贅沢に使った鮎めしをご紹介します。



材料  
(4人分)

米……………2合    ゴボウ……………1/4本    油揚げ……………1/2枚    醤油(薄口)……大さじ2と1/2    塩……………ひとつまみ  
干しシイタケ…中2個    ニンジン……………1/4本    鶏肉……………100g    みりん……………大さじ2と1/2    朴葉……………8枚

作り方

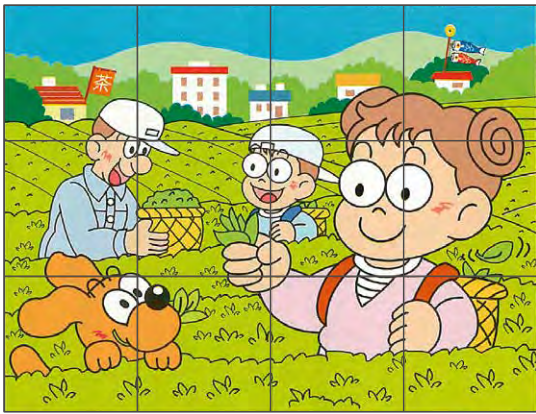
- ①米は洗って水に30分程浸し、ザルに上げておく。
- ②干しシイタケは水で戻し、2~3mm幅に切る(このときに出る戻し汁は⑤で使用)。  
ゴボウはささがきにして、水にさらしておく。ニンジンは細かい短冊に切り、油揚げは粗いみじん切りにする。
- ③鶏肉は粗いみじん切りにし、熱湯をかけてザルに上げたら塩を加える。
- ④朴葉は洗ってから、布巾で水気を取っておく。
- ⑤炊飯器に米、シイタケの戻し汁、醤油、みりんを入れ、2合の目盛りまで水(又はだし汁)を入れ、②と③を加えて炊飯する。
- ⑥炊き上がったら朴葉に包み、すし桶に並べてふたをする。朴葉の色が茶色く変わったら完成。

# パズル

JAめぐみの加工品詰合せ  
5名様



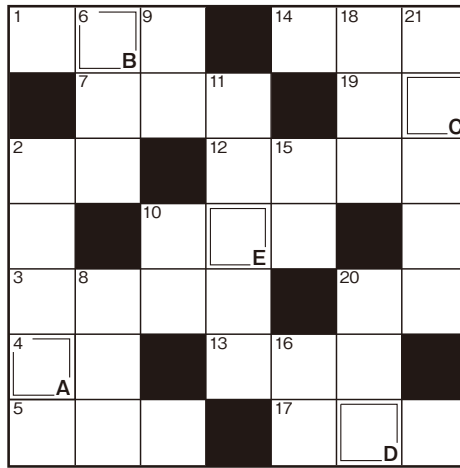
※賞品の内容は都合により変更となる場合がございます。



## Aコース

まちがいがし

下のイラスト(上下)の違う箇所5つを左のイラストにあてはめて、該当の数字をすべて答えましょう。



A B C D E

明方ハムと醤油フランク3本セット 5名様

## Bコース

クロスワード

二重マスに入る文字をA→Eの順に並べて言葉を完成させてください。



→ コロのカギ

- 端午の節句に食べるものの1つ
- 竹林が似合う猛獣
- 感のある3D映像
- 母の日に贈るカーネーションの、定番の色の1つ
- 大正の1つ前の年号です
- 害獣や害虫を追い払うこと
- 淡水と海水が混じり合ったもの
- 鳴門海峡のものが有名
- 校内で「走らないように」と注意されやすい場所
- 京都三大祭の1つ、—祭は5月15日に行われます
- 煮切って使うこともある調味料
- メロンやスイカはこの仲間
- 街を—もななくろつた

↓ タテのカギ

- ザッと降ってサッとやみます
- 変わると寝付けない人も
- お稲荷さんの—はキツネです
- 桃太郎のお供をした鳥
- 南の反対側
- 田んぼへ—から水を引き入れた
- 小野妹子が遣わされた国
- 潮干狩りに出かける所
- 12星座占いで5月生まれの人は—座か双子座です
- 夜になると家々にとりまします
- ヤマネコは特別天然記念物です



### 3月号の答え

(応募総数 739 通)  
(正解者数 734 通)

### Aコース まちがいがし

1.2.6.11.12

### Bコース クロスワード

イチゴガリ

### 応募要項

501-3802  
JAめぐみの係  
〒501-3802 関市若草通一丁目1番地

▼コース名と答え(2コース)の答えを書くことも可  
▼住所・氏名・年齢・電話番号  
▼本誌やJAめぐみのへの  
▼ご意見・ご要望等  
▼身近であった出来事をお聞かせください。

締切

5月31日\*

※記載された個人情報は、当選者の発表ならびに賞品の発送以外の目的では使用いたしません。  
※ご意見等は「読者のひろば」で紹介させて頂く場合があるほか、担当部署に連絡する場合があります(匿名希望は、その旨を明記ください)。

発表

7月号

### 当選者

#### Aコース

金子 典子様(可児市)  
野々村こと枝様(郡上市)  
栢田 真弓様(郡上市)  
山田 莉央様(美濃市)  
吉田 晴彦様(可児市)

#### Bコース

池戸 忠彦様(郡上市)  
岩田 修様(関市)  
谷口 利枝様(可児市)  
丹羽久仁雄様(七宗町)  
日比野武志様(御嵩町)

### 「投稿写真」の応募方法

住所、氏名、電話番号、写真の説明を記入のうえ、各支店または本店「投稿写真」係まで送付ください。

### 宛先

〒501-3802 関市若草通一丁目1番地 JAめぐみの 経営企画室 「投稿写真」係

※応募者の個人情報は、情報誌・ホームページ・LINE公式アカウントへの掲載以外での利用はいたしません。  
※人物や個人所有の建物等を写した場合は、必ず掲載の了解を得てください。主催者はその責を負いません。  
※写真は返却いたしません。

今あなたに  
必要な

# 保障金額を 一緒に考えてみましょう

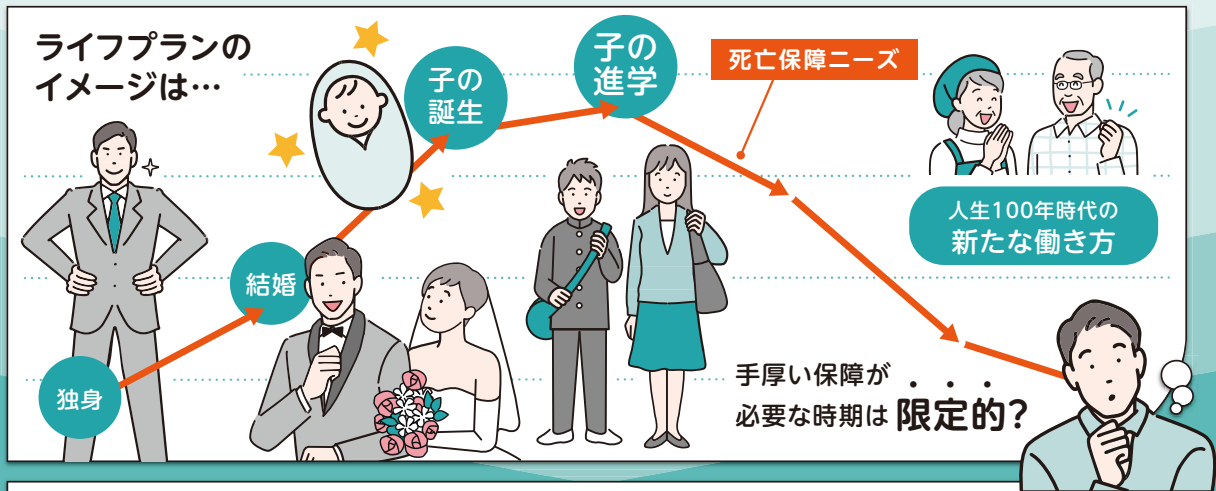


物価上昇  
賃金据え置き  
今月もピンチ...

けれど「もしも」の時を考えると  
葬儀とお墓の費用約**300万円**<sup>※1</sup>

幼稚園から大学までの教育費は  
すべて国公立で**1,000万円**以上、  
すべて私立だと  
**2,500万円**<sup>※2</sup>以上!!

※1 出典：(株)鎌倉新書「葬儀」第5回 お葬式に関する全国調査 2022年」をもとにJA共済連試算  
※2 出典：文部科学省「平成30年度子供の学習費調査」、(株)セールス手帖社保険FPS研究所「ライフプランデータ集2022年版(大学生の教育費総額)」をもとにJA共済連作成



例えば、一般的に  
準備すべきお子さまの教育費や生活費は  
時間が経つにつれて少なくなります。

こうしたお子さまの成長に伴い  
**必要保障額も変化**していきます。

ライフステージによって  
**必要保障額が減少**

時間が経つにつれ、死亡保障の必要保障額は変化していきます。

ご相談受付中

JA共済から“**新しい保障の仕組み**”を  
ご提案いたします!

NEW

定期生命共済(通減期間設定型)

**みちびき**

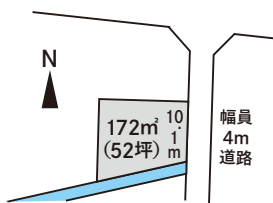
詳しくはお近くのJAめぐみの各支店までお問い合わせください

おすすめ不動産情報

売地

可児市

850万円(坪単価16.34万円)



所在地: 可児市広見7丁目 / 面積: 公簿172㎡ (52坪) / 交通: 太多線 可児 徒歩15分 / 土地権利: 所有権 / 地目: 畑 / 都市計画: 非線引区域 / 用途地域: 1種住居 / 建ぺい率: 60% / 容積率: 200% / 他の法令上の制限: 農地法第5条許可必要 / 地勢: 平坦 / 現況: その他 / 引渡し(時期・方法): 相談・現況渡し / 接道状況(角地・間口): 東4m 公道接面10m / 設備: プロパンガス、電気、上水道、下水道、側溝 / 備考: 広見小学校・中部中学校 上水道加入分担金13mmの場合200,200円が必要です / 取引態様: 媒介

上記物件のお問い合わせ、不動産の売却をお考えの方、売却物件をお探しの方、不動産の有効活用をお考えの方など、不動産のことなら下記までお気軽にご相談ください。

JAめぐみの本店不動産センター  
TEL 0575-23-5234

みのかも不動産センター  
TEL 0574-28-1215  
岐阜県知事免許(4)第4256号

午前中

恵昇苑みのかも

毎週友引は事前相談受付中!

※相談は随時受け付けております  
事前にご予約いただくとスムーズにご案内ができます



こののぼりが目印です

葬儀についての分からない事や  
悩み事等は恵昇苑みのかも  
一級・二級葬祭ディレクターが  
心を込めて対応いたします

恵昇友の会 会員随時募集中

事前に会員になっていただくと各種割引が適用されます  
詳しくはお問い合わせください

入会  
特典

とれったひろば等で使える  
JA商品券500円



家族葬専用ホール

家族だけのゆっくりとした空間でお別れができます



詳しくはスタッフまでお問い合わせください

☎ 0120-542-061

JAセレモニー恵昇苑みのかも  
美濃加茂市蜂屋町中蜂屋3073番地1  
TEL 0574-28-3570 FAX 0574-27-4712 ※24時間受付

JAめぐみの20周年記念企画



LINE 公式アカウント  
毎月変わる  
特産品プレゼント!

抽選で  
毎月5名様

実施期間 2023年4月~12月

JAめぐみの管内では、白川町や東白川村をはじめとする「美濃白川茶」や郡上市の「小那比茶」、八百津町の「久田見茶」といったお茶の生産が盛んです。

5月は、管内産の「新茶詰め合わせセット」をプレゼントいたします。いち早く新茶の味と香りを味わえるチャンス!ぜひご参加ください。

5月の  
特産品は  
コレ!!

新茶  
詰め  
合わせ  
セット



※写真はイメージです。

抽選期間 5月31日(水)まで

まだ友だち登録をされていない方も期間内に登録いただきますと抽選にご参加いただけます。この機会にぜひご登録ください。

JAめぐみの LINE 公式アカウント  
友だち登録はコチラのQRコードから→



いえかつで暮らしを  
グレードアップ



毎月の本誌と年6回の別冊付録で

読者の思いに寄り添い、よりよい暮らしの実現に向けた記事作りをしています

お申し込みは  
お近くのJAへ

- 定価(税込)
- 普通月号 629円
- 付録月号(1・4・5・7・9月号)922円
- 家計簿付き12月号 1,027円



## JAをご利用の皆さまへ

以下の事項につきまして、  
ご確認いただきますようお願いいたします。

- 「受取書」を発行せず通帳・証書等を預かることはありません。
- キャッシュカードおよび通帳の厳重管理をお願いします。
- 当JA職員がキャッシュカードの暗証番号を尋ねることはありません。
- 定期的なキャッシュカード暗証番号変更をお願いします。
- 当JA職員による代筆はお断りしております。

ご不明、ご不審な点がございましたら、  
お客様相談室までご連絡ください。

お客様相談室

☎(0120)783-920

受付時間：午前9時～午後4時



## JA乾燥調製施設 (カントリーエレベーター・ライスセンター) の利用料改定について

昨今の物価高騰による電気料等をはじめとした経費の増大、老朽化した施設の計画的修繕を行い、利用者の皆様に安心してご利用いただくために、今年度よりJA乾燥調製施設の利用料を改定させていただきます。

利用者の皆様にはご迷惑をおかけしますがご理解いただきますようお願い申し上げます。

### 👛 従来の利用料金

荷受水分値	荷受重量単価
16.0%以下	19.90円/kg(税込み)
16.1%～24.0%	25.13円/kg(税込み)
24.1%以上	27.23円/kg(税込み)

### 👛 令和5年度～新利用料金

荷受水分値	荷受重量単価
一律	33.0円/kg(税別)

未経験者  
大歓迎!

## 農家で働きたい人募集!

めぐみの農業協同組合無料職業紹介所  
(厚生労働大臣許可 21特-000159)

### 午前中のみでもOK! アットホームな環境で働きませんか?

【仕事内容】ダイコン・イチゴ・花卉の栽培管理、出荷作業等  
 【期間】4月上旬～11月中旬  
 【時間】7:00～17:00 週2日～OK!  
 (期間や勤務時間・休日は相談に応じます)  
 【給与】時給950円～ 【待遇】交通費支給  
 【資格】普通自動車免許 【勤務地】郡上市高鷲町  
 たかす園芸生産協議会



### 夏～秋にかけて旬を迎える自慢の郡上トマト 女性が活躍している職場です!

【仕事内容】トマトの選別や箱詰め作業等  
 【期間】6月中旬～11月上旬  
 【時間】9:00～18:00(勤務時間・休日は相談に応じます)  
 【給与】時給950円～ 【待遇】通勤手当・お盆手当あり  
 【勤務地】郡上市八幡町  
 郡上トマト選果場(郡上園芸特産振興会夏秋トマト部会)



### 見学や体験もお気軽に! ひるがの高原で一緒に働きませんか?

【仕事内容】農作業全般、作業機オペレーター等  
 【時間】8:00～17:00(勤務時間・休日は相談に応じます)  
 【給与】月給200,000円～  
 【待遇】昇給あり(年1回)、通勤手当あり(当社規程による)、  
 残業手当あり、資格手当あり(要相談)、連休取得可能  
 (農閑期の時、要相談)、資格取得支援可能、車貸与あり  
 【資格】普通自動車免許※各種支援あり  
 【勤務地】郡上市高鷲町  
 (株)エスタンシア



農業の仕事に興味をもったら

### 「岐阜県下JAグループ求人サイト」へ

# GO!...

<https://mydomo.domonet.jp/ja-nougyou-gifu/>

ぎふの農業って楽しいやん!

検索



お問い合わせ先

めぐみの農業協同組合無料職業紹介所窓口

☎090-7309-5803

Email: [eino@jamegumino.gjadc.jp](mailto:eino@jamegumino.gjadc.jp)

## 第11回理事会報告(令和5年3月29日)

### 主要報告事項

1. 主要事業実績概況・組合員の加入脱退について

### 協議事項

1. 令和4年度決算方針について
2. 令和5年度事業計画について
3. 不祥事再発防止策取組状況報告書(2月)について
4. 令和4年度岐阜県常例検査の回答について
5. 令和5年度内部監査計画について
6. 集金等例外先にかかる報告(2月)について
7. 定款及び定款附属書総代選挙規程の一部変更について
8. 令和5年度余剰金運用(案)について
9. 農業生産関連施設整備事業「いちご栽培ハウス」について
10. 農業生産関連施設整備事業「武芸川ライスセンター色彩選別機設置工事」について
11. 恵昇苑郡上コンパクトホール新設について
12. 理事との利益相反契約の承認について
13. 令和4年度期末賞与の支給について
14. 組合員の出資口数減少の承認について

### 報告事項

1. 内部監査結果報告について
2. 「ひるがの高原だいこん共同洗場施設設置工事」完成報告について
3. 「郡上トマト選果場選果機カメラ更新工事」完成報告について
4. 乾燥調製施設の利用料改定について
5. 理事との利益相反契約の状況報告について

## 退職者紹介(令和4年3月31日付)

※再雇用者を含む正職員を掲載しています。

長田真由美	川口慶子	長谷部友理	織田尚利	古田孝之	北川友子	杉山真奈美	橋詰一成	西田寿孝	河上勝	長沼寛朗	伊藤茂和	山本茂和	青木伊奈子	加藤旭	可児桂	杉本克浩	多治見孝之	水野和美	渡辺佳洋	三島康徳	間宮成二	武藤保	井上正浩	井戸弘希	三宅幸宏
介護みのかも営業所	金融業務課	人事部付	土田支店	ひすい支店	津保川支店	美濃支店	中濃配送センター	可児管農経済センター	赤河支店	八百津支店	みのかも管農経済センター	高鷲支店	大和支店	明宝支店	郡上管農経済センター	中濃管農経済センター	中濃管農経済センター	損害調査課	中支店	下牧支店	中濃配送センター	中濃管農経済センター	金融共済業務部(出向)	みのかも統括	金融共済推進部
川合健一郎	新崎真一郎	伊藤郁弥	吉田郁弥	笠井奏汰	今井悠稀	安藤大智	古田奈佑	川口奈々	篠崎春見	田口静香	前川郁也	小野遥加	田口祥聖	矢木喜代美	安藤晃央	平井佑一	加藤上太郎	木村千華	嶋崎亜紀子	築田茂子	正野茂子	大矢礼子	國澤嘉宮	林雅敏	
下恵土支店	東明支店	伏見支店	伏見支店	中支店	赤河支店	ひすい支店	八百津支店	富加支店	坂祝支店	みのかも東支店	津保川支店	武芸川支店	せき金竜支店	瀬田支店	土田支店	東明支店	みたけ支店	八百津支店	富加支店	みのかも東支店	白鳥支店	明宝支店	美濃支店	中濃管農経済センター	

## 法律相談会

無料

可児会場 5月19日(金)

🏠 可児JA会館2階

🕒 午前10時～正午まで

※相談時間は1人30分以内です。  
※3営業日前までにお申し込みください。

☎(0574)62-5105(予約制)

※6月は16日(金)の予定です。

## 資産・相続相談

無料

ご相談の際は、事前の電話予約をおすすめいたします。

### 資産相談センター可児

🏠 可児市広見5-93(ローンプラザ可児内)

🕒 午前9時～午後6時まで

📅 水・土・日・祝日・年末年始

お問い合わせ

☎(0574)62-7731

### 資産相談センターみのかも

🏠 美濃加茂市太田町1891-1

🕒 午前9時～午後6時まで

📅 土・日・祝日・年末年始

お問い合わせ

☎(0574)28-1210

## 税務相談会

無料

郡上・  
おくみの会場 6月8日(木)

🏠 郡上支店 🕒 午前9時30分～正午まで

🏠 白鳥支店 🕒 午後1時30分～4時まで

※お問い合わせは

郡上支店 ☎(0575)66-0011

白鳥支店 ☎(0575)82-6300

※7月は5日(木)の予定です。

可児会場 5月8日(日)

🏠 可児JA会館2階

🕒 午前9時30分～正午まで

※相談時間は1人30分以内です。  
※3営業日前までにお申し込みください。

☎(0574)62-5105(予約制)

※6月は12日(日)の予定です。

## ローン相談

無料

ご来店の際は事前のご予約をおすすめします。

本店ローンプラザ  
☎(0575)23-6153

🕒 午前9時～午後6時

📅 水曜日  
土・日・祝日も営業して  
おります。  
(お盆、年末年始除く)

ローンプラザ可児  
☎(0574)62-7878



左記以外に各支店窓口でも  
相談を承っております。

《受付時間》

平日 午前9時～午後3時

## 年金相談会

完全予約制

無料

相談時間は1人55分以内です。最寄りの支店または本店金融共済推進部企画課  
☎(0575)23-5171までお問い合わせください。

対象地域	日時	会場
郡上地域	6月10日(土) 午前9時15分～午後0時10分	郡上支店 ☎(0575)66-0011
みのかも地域	6月3日(土) 午前9時15分～午後4時10分	ひすい支店 ☎(0574)53-2641
可児地域	6月22日(木) 午前9時15分～午後0時10分	広見支店 ☎(0574)62-3101

## 豚肉とニンニクのスタミナ炒め

### 材料(2人分)

ニンニク……………2片	片栗粉……………大さじ1/2
ジャガイモ……………1個	ごま油……………大さじ1/2
ニラ……………1/2束	
豚肉(ロース・とんかつ用)…1枚	A オイスターソース…大さじ2
塩コショウ……………少々	しょうゆ……………小さじ1
酒……………大さじ1/2	豆板醤……………小さじ1/2



### 手順

- ①Aを混ぜて合わせ調味料を作る。
- ②豚肉を1cmほどの幅に切り、塩コショウと酒をふって揉みこんだら片栗粉をまぶす。
- ③ジャガイモの皮をむき、1cmほどの幅に縦切りしたら耐熱皿にのせ、フワッとラップをかけて電子レンジ(500w)で3分加熱する。
- ④ニンニクはスライスして、ニラは3cmほどの長さに切る。
- ⑤フライパンを熱してごま油を入れたら、②を入れる。片面を2分ほど焼いたら裏返して中火にし端に寄せる。
- ⑥フライパンに④のニンニクを入れ、弱めの中火で2分ほど火を通したら、ジャガイモ、ニラの順に加え、サッと炒めてから①を入れて混ぜ合わせたら完成。

## 生でも美味しいニンニク



加茂郡富加町でニンニクやダイコン、タマネギなどを栽培する井戸敏一さん。中でも力を入れているニンニクは、生の状態でも程よい辛さと、香りが楽しめるよう早出し出荷を心掛けています。

料理の香りづけに欠かせないニンニクは、古くから日本でも薬用植物として利用されてきました。ニンニクの香りのもとアリシンという成分で、刻んだり、すりおろすことで細胞が壊れ、炒めるとより香りとうまみが出ます。また、体内でビタミンB1と結びつくことで糖質エネルギーの変換が促進され、疲労回復や体力増強に効果を発揮します。

「生ニンニクをスライスして、カツオのたたきにとッピングしたり、黒ニンニクにしたりして味わうのもおすすめ。色々な方法で楽しむのがニンニクの良いところです」と話します。

井戸さんのニンニクはとれたひろば可児店、グリーンセンター1号館で6月末ごろまで販売しています。

※生で食べる場合、1日1片から2片が目安です。

