

自然のめぐみと、みんなの元気があふれる情報誌

# めぐみの

2026

5

NO.278



「ふやす」と「のこす」が両立できる  
一時払養老生命共済

- 家庭菜園旬辞典 エンサイ
- 恵のキッチン♪ ズッキーニ

JAめぐみの

LINE  
公式アカウント

友だち追加はコチラから



※ご登録にはLINEアプリのインストールが必要です。

## 毎年安定した品質の苗を提供したい 50年以上守り続けてきた方法で栽培

家族で野菜苗や水稲、サトイモなどを作っており、野菜苗はナスやトマト、カボチャなど夏野菜を中心に約60品種の自根苗や接木苗を、4棟のハウスで栽培しています。

実家が農家だったので、農業をする祖父の姿が格好良く、昔から憧れていたのと、前職で農家の方との関わりがあり、さまざまな話をするなかで自分も農業をやってみたいという思いが強くなり、15年前に就農しました。栽培技術は家族から教わりながら習得し、50年以上続けてきた我が家の技法を今でも守り続けています。どんな品種でも丈夫な苗に仕上げられることを心掛けているため、苗の成長具合や状況を観察しながら、あえて水を与えすぎないようにしているほか、直近の気象情報をもとに天候を先読みしながら農業用電熱線やビニール、祖母が藁で編んだ“こも”を使い温度管理をしています。

我が家の苗で野菜を育てたお客様から、さまざまな感想を直接聞くのが一番楽しく、やりがいに繋がっています。毎年安定した品質の苗を提供したいという思いがあるので、買ってくださる方がいる限り、ブレずに栽培を続けていきたいです。

グリーンメックで4月中旬から5月中旬に開催される「野菜苗まつり」に、約5万株の苗を出荷しているので、出荷時に直接お話しできる機会があれば、栽培のアドバイスなどを行っています。



表紙の写真

須田 淳さん  
〈美濃市生籾〉

とれったひろば可児店 **20周年** × とれったひろば関店 **15周年**

ファーマーズマーケット  
**とれったひろば**

**周年記念キャンペーン実施中**  
2026年4月25日☎～無くなり次第終了

岐阜県産(令和7年産)

**ハツシモ玄米 1袋/30kg**

**300袋  
限定!**

**感謝  
価格 18,000円** (税込)



※玄米でのお渡しとなります(精米はいたしません)。※JAめぐみの ぐらしの応援キャンペーンは対象外となります。

特集

「ふやす」と「のこす」が  
両立できる

¥

# 一時払 養老生命 共済



金利が上がる今、資産運用はどうしていますか？  
まとまった資金を、安心して運用しながら  
将来へ備えるための3つのポイントを紹介します

こんな方に  
おすすめ!

長期的に  
安定した運用を  
したい方



使い道が決まっていない  
まとまった資金がある方



万一の備えや  
相続対策も  
考えたい方



## 一時払養老生命共済とは

まとまった資金を一度に払い込み、満期時には『満期共済金』を、万一の時には『死亡共済金』として受け取れる、貯蓄と保障を兼ね備えた仕組みです。

# 生命共済の ポイント



POINT  
1

## 安定した資産運用が 見込める

共済期間は5・10年の2タイプ

契約時に満期の受取額が確定するため、**安心・確実な資産形成**が可能です。

2タイプ



5年

満期

10年

満期

POINT  
2

## 万一の時も**資金準備**が スムーズ



万一の時、故人の貯金口座は「凍結口座」となります。

資産の相続では、必要書類の準備や法定相続人の都合により手続きが遅延するケースが発生!!

一時払養老生命共済は、「死亡共済金受取人」一人の手続きで共済金がお受取りいただける仕組みのため、葬儀費用等の資金準備も安心して行えます。

また、遺言書を作成する場合、様々な条件や手続きがあるほか、費用がかかることもあります。一時払養老生命共済なら、契約時に受取人をご指定いただくので、大切な想いを届けることができます。

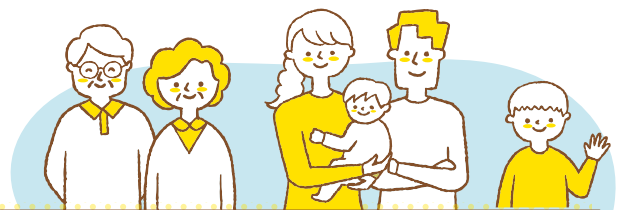
※この資料は、概要を説明したものです。詳細につきましては「重要事項説明書（契約概要・注意喚起情報）」および「ご契約のしおり・約款」により必ずご確認ください。

# 一時払養老 3つの

POINT  
3

## 相続税対策としての 活用ができる

一般的に相続した資金や土地などの財産の評価額が、相続税の基礎控除額を超えた場合には、相続税の支払いが必要となる可能性があります。



特定の条件※1を満たした一時払養老生命共済の「死亡共済金」は、非課税になります。

※1 生命共済契約の「契約者と被共済者が同一」かつ「死亡共済金受取人が法定相続人」である場合の死亡共済金等

非課税枠の試算方法 法定相続人 × 500万円

※令和8年4月時点の法令に基づき記載しています。

資産の置き場所の工夫により「物価上昇への備え」・「ご家族への思いやりのある準備」・  
「大切な資産の引き継ぎ」などの不安を安心にかえることができます！

特に不動産などの評価はご自身での把握が難しいので…



相続セミナーの開催



不動産の財産診断



相続税申告  
相続登記のサポート

相続にまつわる各種ご相談は、JAめぐみの資産相談センター（19ページをご確認ください）まで  
どうぞお気軽にご相談ください！

資産を運用しながら万一の時にも備えられる  
「一時払養老生命共済」の仕組みのイメージは16ページをご覧ください。



## JAめぐみの夏秋なす生産協議会 高温障害対策を強化



▲高温障害対策の研修の様子

中濃・みのかも・可児地域の生産者で構成されるJAめぐみの夏秋なす生産協議会は3月12日、可児JA会館で令和7年度通常総会を開催し、同協議会員やJA職員ら35人が参加しました。

同総会では、令和8年度事業計画の決定や新役員を選出したほか、あわせて今シーズンの安定した夏秋ナス栽培を目指し、高温障害対策の研修も行いました。

同協議会は、品種「筑陽」を中心に栽培しており、令和8年度は、栽培技術の向上と高温障害対策に取り組み、品質の高い夏秋ナス作りを目指します。

## 米の安定生産を目指して 栽培開始前に研修会を開催



▲担い手に呼びかける加藤専務

JAは3月2日、水田農業担い手経営体を対象に、生産性の向上や収益性の確保を目的とした「JAめぐみの水田農業担い手協議会研修会」を本店で開催し、生産者や行政、JA関係者ら143人が参加しました。

同研修会では、東海農政局が水田農業施策について報告したほか、JA全農岐阜が米の価格動向や肥料などの資材情勢を、JAが米の集荷状況などについて説明しました。同協議会の会長を務めるJAの加藤正和専務は「研修での学びを良質な米の生産や収量の確保につなげてほしい」と呼びかけました。

## JAめぐみの青年部が 食農教育セミナーを開催



▲落安さん(左)にコツを教わりながらパック詰め挑戦する参加者

JAめぐみの青年部は3月5日、食や農への理解を深めてもらうことを目的に、食農教育セミナーを開催し、5組15人の親子が参加しました。

同セミナーは、青年部員の落安誉洋さんのイチゴハウス(加茂郡富加町)で行われ、落安さんがイチゴ農家の1年間の作業を紙芝居で紹介しました。参加者は収穫や出荷規格である1パック250グラムになるようにパック詰めを体験しました。

落安さんは「イチゴができるまでに、農家は多くの時間をかけて大切に育てている。食べ物のありがたみを感じてもらえたら嬉しい」と話しました。

## 関高生が中濃地域特産品 「円空さといも」をPR



▲円空さといものPRを行った関高生ら

JAと関高校は2月28日、とれたっひろば関店の中濃地域特産品「円空さといも」の普及や消費拡大を図るため「Osora(まるそら)バンパク」を共同で開催しました。

イベントでは、生徒が発案した円空さといもを使った焼きドーナツやカレー味のコロケなどを限定で販売し、試食を振る舞いながら、円空さといもの特徴や魅力をPRしました。販売商品の製造には、同店テナントの「Blueberry garden紫屋」と「お惣菜の店もっちゃんず」が協力しました。



## 畜産関係部会が合同懇談会を開催



▲意見交換を行う生産者とJA役職員ら

JAめぐみの管内肉用牛部会とJAめぐみの酪農部会は3月10日、本店で持続可能な畜産経営の実現に向けて意見を交わす合同懇談会を開催し、生産者とJA役職員ら25人が参加しました。

同懇談会では、堆肥処理の負担軽減や飛騨牛の販売促進、後継者不足に対応する第三者継承などについて、幅広いテーマで活発な意見交換を行いました。

今回の意見を基に、畜産関係部会とJAがより一層連携を深め、地域の畜産業界の発展に向けて取り組みます。

## コーヒーを片手に 夏野菜の栽培方法を学ぶ



▲講習会の様子

東志摩ふれあいクラブは、地元住民が元気に過ごすための健康づくりなどを目的に、講習会「コーヒータイム」を毎月開催し、リラックスした雰囲気の中で交流を通じて長く活動を続けられる仲間づくりにも繋がっています。

3回目となる3月4日は、関市の東志摩集会所で家庭菜園講習会を開催し、17人が参加しました。中濃営農経済センターの大澤幸司課次長が講師を務め、野菜の栽培方法、堆肥や肥料の使い方などについて説明しました。同クラブ代表の小林範夫さんは「家庭菜園の正しい知識を身に付けることで農業の楽しさを知り、直売所への出荷などを通じて、自分が作った野菜を販売する喜びを感じてほしい」と話しました。

## 「八百津のみのり人参振興会」を設立 新たな地域の特産品化へ



▲渡邊組組合長（右）に報告を行った同振興会の4人

加茂郡八百津町やその近隣の若手農家4軒は2025年秋から、地域の有機資源を活用したニンジン栽培を開始し、「八百津のみのり人参振興会」を設立しました。堆肥には、同町の内堀醸造(株)やJAライスセンターから提供された酒粕や粉殻などを活用。収穫したニンジンはとれたひろば可児店などで販売しました。

3月23日には本店を訪問し、渡邊健彦組合長に今シーズンの活動報告を行い、リーダーの今井健人さんは「栽培は順調で、実りのある年となった。同町の新たな特産品となるよう4人で頑張りたい」と意気込みを話しました。

## JR美濃太田駅に堂上蜂屋柿をPRする 電光掲示板を設置



▲電光掲示板を設置した酒向会長（中央）と美濃加茂市藤井浩人市長（右）、みのかも営農経済センター笹原幸司センター長

JAと美濃加茂市堂上蜂屋柿振興会、美濃加茂市は3月17日、共同でJR美濃太田駅の改札口前に同市特産品「堂上蜂屋柿」をPRする電光掲示板を設置し、堂上蜂屋柿の紹介画像を常時放映する取り組みを開始しました。

この取り組みで、同駅を利用する多くの人に堂上蜂屋柿を知ってもらい、伝統の味や魅力を広く発信することで、さらなる認知拡大を目的としています。同振興会の酒向邦彦会長は「美濃加茂市を訪れた人に堂上蜂屋柿を知ってもらうきっかけになれば嬉しい」と話しました。



SUSTAINABLE DEVELOPMENT GOALS

SDGsは、17の目標からなる「持続可能な開発目標」です。JAめぐみのはSDGsの達成に向けて取り組み、関連する記事にはSDGsのアイコンを付けて取り組みを「見える化」しています。



# エンサイ 真夏の葉物に最適

園芸研究家 成松次郎

エンサイは、別名を「アサガオナ」、または茎の中が空洞なので「クウシンサイ（空心菜）」とも呼ばれています。熱帯アジアに多く栽培されている高温多湿を好む野菜で、夏の栽培に適しています。サツマイモのように地面を覆い、つる先の柔らかい茎葉を摘み取って利用します。味が淡泊なので、肉やエビ、シイタケなどとの炒めものやごまあえに適しています。

## 【栽培時期】

高温性で発芽適温は25度前後、生育適温は25～30度です。10度以下では発芽・生育はしません。主に初夏に種まきし、夏から初秋にかけて収穫します。

## 【品種】

広葉タイプと細葉タイプがあり、広葉タイプは葉がサツマイモに似てやや大きく、節間がよく伸びます。細葉タイプは竹葉に似て、若取りに適しています。広葉タイプでは、「エンサイ」（タキイ種苗）、「エンツァイ」（サカタのタネ）などがあります。

## 【畑の準備】

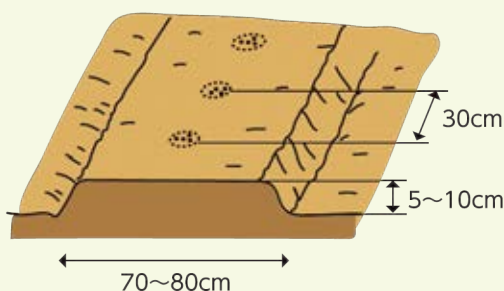
植え付け（または種まき）2週間前に1㎡当たり苦土石灰100gをまいてよく耕します。1週間前に化成肥料（NPK各成分10%）200gと堆肥2kgを土とよく混合します。その後、畝幅70～80cm、高さ5～10cmの栽培床（ベッド）を作ります。

## 【種まき・植え付け】

種は皮が堅いので一晩水に漬け、吸水させてからまきます。発芽適温は高温のため、早まきはしないようにしましょう。

準備した栽培床に株間30cmとし、深さ1、2cm、1カ所3、4粒じかまします（図1参照）。苗作りをする場合は、7.5～9cmのポリポットに3、4粒まき、本葉3、4枚になったら苗を植え付けます。

図1 種まき（じかまき）



## 【管理】

発芽後は本葉4、5枚で間引き、1本立ちにします。追肥は2週間おきに1㎡当たり化成肥料50g程度を施します（図2参照）。また、柔らかい葉を収穫するには灌水を十分にを行います。

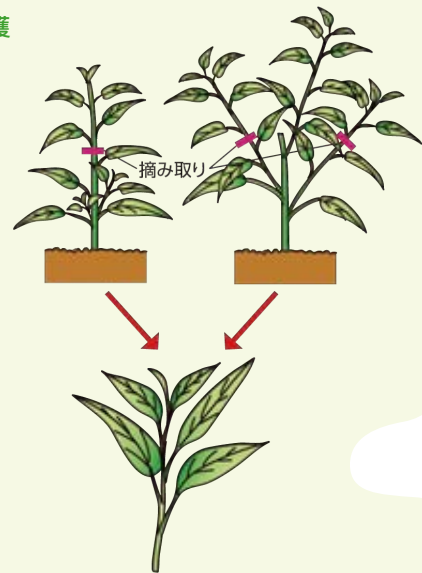
図2 追肥



## 【収穫】

つるが40～50cm程度に伸びたら、株元5、6節を残し、つる先の20～30cmを摘み取ります。その後、脇芽が次々に伸びてきますので、同様に収穫します（図3参照）。

図3 収穫



栽培カレンダー（エンサイ）

	3月	4月	5月	6月	7月	8月	9月	10月	11月	12月
中間地			●	—	—	—	—	—	—	—
暖地		●	—	—	—	—	—	—	—	—

● 種まき — 生育 ■ 収穫

# がんばっています農高生

～各学科から活動をお伝えします～

目指せ!

未来を担う  
スペシャリスト

郡上高校では、地域社会に貢献できる人材を育成するために、各学科で様々な学習に取り組んでいます。

## 総合農業学科群

昨年度の1年次生が取り組んだ水稲栽培の学習活動が、農林水産省主催の「みどり戦略学生チャレンジ」高校の部でチャレンジ賞を受賞しました。取り組みは、中干し期間を長くすることによるメタンガスの抑制や、環境に配慮した肥料の利用、排水効果を高める溝切りなどを行いました。酷暑の中上手くできるか不安でしたが、環境に配慮しながら例年通りの量を収穫することができました。収穫したお米は実習生産物販売所「郡高マルシェ」にて販売し、約2カ月間で完売することができました。今年度の1年次生も水稲栽培に取り組んでいます。無事に収穫できれば郡高マルシェにて販売する予定ですので、お近くにお越しの際はぜひお立ち寄りください。



受賞したチャレンジ賞の賞状

## 園芸科学科

3月16日に、2年次生が夏に向けた圃場の準備や夏野菜の播種、春の花苗のポット上げを行いました。野菜専攻班は今年新しいハウスを建て、スイカ栽培に挑戦します。種から大切に育て、夏にはおいしいスイカを地域の方に提供できるように栽培管理を進めていきます。草花専攻班は春夏用の苗の管理実習を行いました。今年も地域や小・中学校へ届けるために、今回は約5,000個の苗を準備します。生徒たちは心を込めて1つ1つ丁寧に取り組みました。



アーチパイプを埋め込む様子 ポット上げ用の土を詰めている様子

## 食品科学科

食品科学科の看板商品といえば、ヨーグルトです！2年次生と3年次生が行ったヨーグルトの品質検査の様子をそれぞれご紹介します。2年次生は「郡高ヨーグルト」の酸度測定を行いました。酸度とは、酸味の強さやヨーグルトの鮮度を示す指標になります。ピーカーの中のサンプルが白色から微赤色への変化を見極めながら、正確に品質検査ができるようになりました！3年次生はケルダール装置を利用してタンパク質量の測定を行いました。装置内での蒸留の激しい勢いに驚きながらも、ヨーグルト中のタンパク質量を分析することができました！自分たちで作った製品の安全性を自分たちで科学的に検証し、安全な商品を消費者の皆様へお届けしていけるよう頑張っています！



ヨーグルトの酸度測定 (2年次生) ケルダール装置でのタンパク質量の分析 (3年次生)

## 森林環境科学科

世界農業遺産「清流長良川の鮎」の認定10周年を記念して、令和7年12月20日に各務原市の世界淡水魚園水族館にて開催された「次世代を担う若者の活躍シンポジウム」に、森林環境科学科を代表して生徒2人が参加しました。本校は「郡上地域における長良川の鮎と源流域の森林保全」をテーマに発表し、鮎の由来調査や広葉樹施業の実践を通じて森が川を育む重要性を報告しました。日頃の地道な実習が、世界農業遺産の継承に直結する貴重な学びであることを再確認するとともに、他の地域の活動にも触れることができ、自然環境を守る大切さを感じる新たな一日となりました。今後も、先輩から受け継いだ豊かな自然を次世代へ繋ぐための地域資源を活かした探究活動に励んでいきます。



鮎の調査の様子

シンポジウムの様子

## ◎懐かしい写真の思い出

先日アルバムを見返していたら、祖母の畑でたくさん収穫したジャガイモを入れ物に入れて、重たそうに持ちながらにっこりしている幼稚園児の頃の私の写真が出てきました。とても懐かしく感じました。最近はまだ畑へ行っていませんが、暖かくなったら祖母の手を引いてまた一緒に畑に行きたいです。

服部 瑛心さん(美濃市)

## ◎たくさん採れた野菜で漬物に挑戦

冬にダイコンがたくさん採れたので、Aコープでべつたら漬けの素を購入して2回作ってみました。友人や姉妹におすそ分けしたところ、「おいしいよ!」と言ってもらえて嬉しく思いました。渡邊 いずみさん(可児市)

## ◎収穫が楽しみです

プランターに植えたニンニクが冬を越しました。グングン伸びているので、収穫が楽しみです。

平澤 智晴さん(郡上市)

## ◎50年の月日が経ちました

結婚して50年が経ち、金婚式で子どもが長野県の温泉に連れて行ってくれました。日々、主人と散歩や野菜作りをしながら元気に過ごせていることに、感謝しありません。

匿名希望

## ◎孫の進学に元気をもらっています

今年の春に4人の孫が中学、高校、大学へ進学することができて、嬉しい春になりました。嬉しい出来事に元気をもらっています。

大東 慶子さん(川辺町)

## スマイルプラザ

原木シイタケを次世代へ繋ぐため  
日々栽培に励んでいます

森 豊さん | 関市中之保

「関市武儀地域の原木シイタケを守っていきたい」と笑顔で話す森さん。以前は、同地域で盛んに栽培されていた特産の原木シイタケですが、生産者が減っており後継者不足の課題解決へ向けた要請を関市から受けたことをきっかけに、息子さんと一緒に原木シイタケ栽培を始めて2年目を迎えました。



原木シイタケ栽培は、木を切ったり菌打ちの際に工具を扱いますが、以前に建築業界で働いていたことや両親が栽培しており幼少期から身近だったことから、栽培に対しての不安が少なく就農を決意することができました。菌の管理が難しく、一度にたくさんの菌打ちや原木を森へ運ぶ作業をしなければならぬため筋肉痛になることもあります。遠方からわざわざ買いに来てくださる方の存在や食べた方からいただく感想が嬉しく、栽培を続ける励みになっています。天候に振り回されることもありますが、自然を相手にする楽しさを実感しています。森さんは「今はまだ駆け出しの状態。今後は収量を安定させ、軌道に乗せていきたい」と意気込みを語りました。

投稿写真

※写真の説明文は投稿者からのコメントを掲載しております。



ダンスをしているようなニンジンが採れました！  
福田 伸子さん（関市）



晩白柚（ばんぺいゆ）という世界最大級の柑橘です。直径は20cmほどあり、びっくりな大きさです。

井戸 麻奈美さん（美濃加茂市）



うちの畑の大根美人です。

匿名希望

投稿写真を募集中

農産物と一緒に撮った写真や珍しい野菜・出来事の写真などを、各支店または編集部までお寄せください。なお、お送りいただいた写真等につきましては、誌面の都合上、掲載できない場合がございます。

スキマ時間にLet's Try!! 脳と体の健康体操

手首のつぼ刺激体操

基本編

①、②を左右5回ずつ行いましょう。

①右手を軽く握り、左手の親指と人さし指で右手の手首回りを軽く押さえます。口で息を吐きながら、右腕を前へ伸ばします。



②右腕を伸ばすときは、手のひらを前に押し出すようにしながら指を広げます。鼻で息を吸いながら再び手を握り①に戻ります。



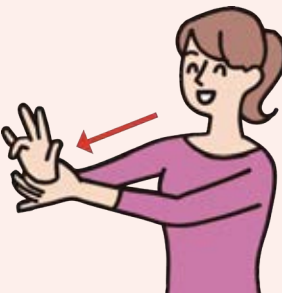
応用編

①、②を左右の親指から小指まで行いましょう。

①右手を軽く握り、左手の親指と人さし指で右手の手首回りを軽く押さえます。口で息を吐きながら、右腕を前へ伸ばします。



②右腕を伸ばすときは、手のひらを前に押し出すようにしながら指を1本残し広げます。鼻で息を吸いながら再び手を握り①に戻ります。



※初めは無理をせず、ゆっくりとできる範囲で続けましょう。

イラスト：服部 新一郎

手首のつぼ刺激体操でリラククス

手首のつぼには、呼吸器系に關係が深い太淵（たいえん）や内臓や消化器官などに關係が深い陽池（ようち）などがあります。これらのつぼを

優しく刺激してリラククスしましょう。痛みを感じない程度にするのがコツです。手首や指先を柔軟に動かしてください。

健康生活研究所所長 ● 堤喜久雄

郡上トマトの学校 令和9年度 研修生募集

山と川、大地に抱かれ学ぶ

郡上トマトの学校

# 研修生 大募集

Planting

Growing

Harvest

募集期間

令和8年

4.1

水

8.31

月

応募先

中濃地域就農支援協議会  
めぐみの農業協同組合 本店 営農経済部

〒501-3802 岐阜県関市若草通1-1 (相談時間:平日9時~17時まで)

TEL:0575-23-5885 FAX:0575-23-5551 E-mail:eino@jamegumino.gjadc.jp



詳細はこちらから

## ゼロからトマト農家への第一歩

岐阜県郡上市でトマト農家を目指す方へ、2年間の研修を実施しています!

就農に向けて生産者と関係機関が一体となってサポートします。

実際に必要な知識・技能などを基礎からしっかり学ぶため、

農業初心者の方でも安心です。

詳しくはJAめぐみのHPをご覧ください。

JAめぐみの トマトの学校 検索

岐阜県産  
お米2kg  
5名様



※写真はイメージです。

Aコース

まちがいがし

下のイラスト(上下)の違う箇所5つを左のイラストにあてはめて、該当の数字をすべて答えましょう。



Bコース

クロスワード

二重マスに入る文字をA~Eの順に並べて言葉 completes させてください。



A	B	C	D	E
---	---	---	---	---

明方ハムと醤油フランク3本セット 5名様

→ コロのカギ

- 端午の節句に風呂の湯へ入れます
- 変わると寝つけない人もいます
- 岩の多い海岸のこと
- 現在の元号です
- アルファベットの14番目
- 安、実、室に共通の部首
- 漢字では羊歯などと書く植物
- 車のこと。——ナビ
- つくね、ハツ、砂肝といえ
- キャッチャーともいいます
- ゴルフクラブの種類のひとつ
- 童謡「ぶんぶんぶん」で飛ぶもの
- ウサギのものは長め

↓ タテのカギ

- 女性同士のきょうだい
- トゥシューズをはいて踊ります
- 風呂場でお湯をためるところ
- 太古から人間に飼われている動物
- 表の反対側
- 端午の節句に——餅を食べた
- 日本三大祭りのひとつ、——祭。東京で5月におこなわれます
- ベース、アット——
- 釣り人がじっと見るもの
- 川を渡るためにかけます
- そろそろ行かないと! タイム——だよ
- Sが小ならMは
- 5月4日は——の日。国民の祝日です



3月号の答え

(応募総数 711 通)  
(正解者数 697 通)

Aコース  
まちがいがし

1.4.6.7.11

Bコース  
クロスワード

チラシズシ

応募要項

501-3802 関市若草通  
JAめぐみの  
パズルの係

▼コース名と答え(2コース)の答えを書く(とも可)  
▼住所・氏名・年齢・電話番号  
▼本誌やJAめぐみへの  
ご意見(ご要望等)  
▼身近であった出来事を  
お聞かせください。

締切(当日消印有効)

5月31日

発表

7月号

※応募はおひとり様一通までとさせていただきます。  
※記載された個人情報は、当選者の発表ならびに賞品の発送以外の目的では使用いたしません。  
※ご意見等は「読者のひろば」で紹介させていただく場合があるほか、担当部署に連絡する場合があります(匿名希望は、その旨を明記ください)。

当選者

Aコース

野下佳世子様(関市)  
和田正芳様(郡上市)  
森川明美様(美濃加茂市)  
林逸子様(白川町)  
渡邊佳子様(可児市)

Bコース

村井京子様(美濃市)  
加藤誠様(郡上市)  
大矢修様(美濃加茂市)  
林京介様(可児市)  
平井ひとみ様(御嵩町)

「投稿写真」の応募方法

住所、氏名、電話番号、写真の説明を記入のうえ、各支店または本店「投稿写真」係まで送付ください。

宛先

〒501-3802 関市若草通一丁目1番地 JAめぐみの 経営企画室「投稿写真」係

※応募者の個人情報は、情報誌・ホームページ・LINE公式アカウントへの掲載以外での利用はいたしません。  
※人物や個人所有の建物等を写した場合は、必ず掲載の了解を得てください。主催者はその責を負いません。  
※写真は返却いたしません。  
※匿名希望は、その旨を明記ください。



## 第21回 JAめぐみのカップ 中濃地区少年サッカー大会が開幕しました

JAと中濃サッカー協会少年委員会が共同で2006年から開催しています。

管内エリアから28チームが参加し、2年生から6年生までの5クラスに分かれ令和8年4月から6月にかけて熱戦を繰り広げます!!



力強く選手宣誓を行う選手代表



全出場チームが力を出し切り、勝利を目指して奮闘します!!



## 中濃地域年金友の会親睦旅行

中濃地域の年金友の会会員とその家族を対象とした親睦旅行を3月5日に行い、例年の約3倍となる98人の方にご参加いただきました。会員の交流や親睦を深める目的で行っており、令和7年度は愛知県蒲郡エリアを巡りました。参加者は味噌蔵の見学やイチゴ狩り、お寺での健康法話の聴聞など日帰りの旅を楽しみました。



2号車



1号車



3号車

## 総代の皆さまへ

### 総代会 事前説明会のご案内

開催日	会場
6月 5日(金)	JAめぐみの本店 2階大ホール
6月 8日(月)	JAめぐみの白鳥支店 2階大ホール
6月 9日(火)	美濃加茂市文化会館
6月10日(水)	JAめぐみの美濃白川支店 4階大ホール
6月11日(木)	JAめぐみの郡上支店 2階大会議室
6月12日(金)	可児JA会館 1階ホール

対象となる総代の皆さまには、5月中旬に詳細のご案内をお送りさせていただきます。

### 総代会のご案内

開催日時

令和8年6月23日火  
午後1時30分

会場

関市文化会館

総代の皆さまには、会場へのご出席を基本として開催をさせていただきますので、万障繰り合わせの上ご出席賜りますようお願い申し上げます。

## 地域の農業を元気にする活動を応援します 農業の応援団 募集開始

JAめぐみのは、管内の農業発展と食農教育の活性化を目的とした助成制度「農業の応援団」を新設しました。令和8年度の活動計画をもつ5名以上の団体を対象として、新技術の導入や農地再生、食農教育などの活動を資金面で支援します。

募集開始日

令和8年5月1日金

#### 支援対象

- スマート農業・新技術の導入
- 産地づくり
- 食農教育
- 農地再生（耕作放棄地対策、除草作業等）
- その他農業振興に関する活動

#### 応募資格

5名以上でJAめぐみの管内に拠点を置き、行政等の補助金を受けていない団体が対象です。

#### 支援金額

1団体につき、1事業年度あたり100万円を上限とします。



詳細はこちらから

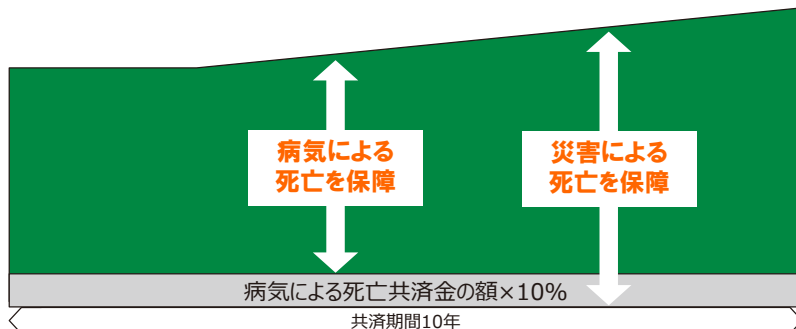
お申し込み・お問い合わせは、お近くの支店および営農経済センターまで

# 一時払養老生命共済

ご契約例

0～80歳加入 一時払共済掛金100万円／共済期間10年／予定利率1.85%の場合

一時払共済掛金  
100万円



満期共済金

115万円

※1 予定利率とは、共済掛金積立金を積み立てる際に適用されるあらかじめ定められた利率のことをいいます。※2 予定利率は、金利情勢に応じて毎月1日に設定され、月末まで同一となります。このため、ご契約される月によりお受けになれる満期共済金額等が変動(増減)する場合があります。なお、ご契約時の予定利率は、共済期間を通じて固定して適用されます。※3 現在の満期共済金額等については、「掛金シミュレーション」にてご確認ください。※4 早期にご解約される場合、お支払いする返れい金がお払込みいただいた共済掛金を下回る場合があります。

一時金を活用して安心・確実な資産づくりができる仕組みです！

## POINT

- ① ふくらむ満期共済金！ 効率的な資金準備を実現できます。
- ② 資金づくりと万一の備えを同時にかなえる保障です。
- ③ 簡単な手続きでお申込みいただけます（医師による診査はありません）。

健康に不安のある方でも加入しやすい仕組みです。

以下の項目の両方が「いいえ」の場合に、ご加入いただけます。

(いいえ)

1. 現在、病気や外傷で、安静療養中ですか？

(安静療養中とは、病気や外傷により、仕事や家事ができない状態で、入院中または家庭で療養していることをいいます。)

(いいえ)

2. 今後、入院または手術(レーザー・カテーテル・内視鏡・放射線によるものを含みます。)の予定がありますか？

(医師により入院または手術をすすめられている場合や、医師と相談している場合を含みます。)



ご相談やご加入につきましては、お近くの支店までお気軽にお問い合わせください。

# 事業利用分量配当金を ご存じですか？

JAには2種類の配当があります

## 【出資配当金】

毎事業年度の剰余金の範囲内において、お預かりしている出資金額に応じてお受け取りいただける配当金

## 【事業利用分量配当金】

毎事業年度の剰余金の範囲内において、組合員のJA事業をご利用いただいた分量に応じて還元する配当金

事業利用分量配当金は、令和8年度以降、適切な剰余金が確保できた場合には、剰余金の一部を事業利用分量配当に充てるよう検討を重ねてまいります。  
※対象となる事業及び基準等は、今後検討してまいります。※令和9年度の通常総代会で決定させていただきます。



INFORMATION

暮らしに役立つファミリー誌

# 家の光

IE no HIKARI

お申し込みはお近くの支店へ

JAグループ 家の光協会  
〒162-8448  
東京都新宿区市谷船河原町11  
TEL.03-3266-9039  
<https://www.ienohikari.net/>

定価(税込) **900円**

ファーマーズマーケット  
**とれっぴろほ イベント情報**

**5月**

4月25日～5月4日 GWフェア (4月28日火曜日は定休日です)

16日～24日 小梅ポイント2倍フェア

22日～24日 お米ポイント3倍デー

30日～6月14日 梅ポイント3倍フェア

**6月**

全営業日 牛乳月間(乳製品ポイント2倍)

6日、7日 梅まつり(可児店)

6日～14日 梅まつり(関店)

13日～28日 初夏の夏野菜フェア (指定の夏野菜ポイント3倍)

26日～28日 お米ポイント3倍デー

※イベント情報は予定ですので、予告なしに変更する場合があります。

5月は小梅やラッキョウが旬を迎えます。漬物や梅酒作りなどにチャレンジしてみませんか？

各店SNSで情報発信中!

とれっぴろほ 可児店  
TEL 0574-62-6023

とれっぴろほ 関店  
TEL 0575-27-1255

## 定年退職者・新採用職員紹介

### 定年退職者（令和8年3月31日付）

長年JAの発展と地域貢献にご尽力された職員が定年退職を迎えました。

※再雇用者を含む

菊池 光芳（監査部）  
 後藤 勝成（金融共済推進部）  
 山下 隆一（営農部）  
 杉山 幸勝（中濃営農経済センター）  
 岡田 義則（郡上営農経済センター）  
 嶋倉 秀範（営農部）  
 佐光 修治（岐阜中央物流センター（出向））  
 武藤 一豊（岐阜中央物流センター（出向））  
 佐伯 幸宣（加茂野支店）  
 林 新治（中濃燃料センター（出向））  
 武藤 尚志（畜産課）  
 杉下 功（セレモニー課みのかも営業所）  
 土屋 理恵（みのかも営農経済センター）

### 令和8年度 新採用職員

組合員や地域の皆様のお力になれるよう励みます。  
 よろしくお願いたします。

※正職員に限る

榎本 千津（営農対策課）	徳富 陽彩（神淵支店）
清水 稜太（関支店）	栗野 寧音（美濃白川支店）
堀部 真紀（関支店）	今井 琴音（東白川支店）
大家 慶吾（せき金竜支店）	嵯峨 諒久（可児営農経済センター）
細川 るな（美濃支店）	額額 莓花（伏見支店）
足立 結萌（洞戸支店）	若杉 天空（帷子支店）
藤井 彩帆（みのかも東支店）	大久保里音（広見支店）
西田 麻人（ひすい支店）	松原 愛（桜ヶ丘支店）
柘植 莉那（八百津支店）	



### お客様相談室からのお知らせ



## JAをご利用の皆さまへ

以下の事項につきまして、  
 ご確認いただきますようお願いいたします。

- 「受取書」を発行せず通帳・証書等を預かることはありません。
- キャッシュカードおよび通帳の厳重管理をお願いします。
- 当JA職員がキャッシュカードの暗証番号を尋ねることはありません。
- 定期的なキャッシュカード暗証番号変更をお願いします。
- 当JA職員による代筆はお断りしております。

ご不明、ご不審な点がございましたら、  
 お客様相談室までご連絡ください。

お客様  
 相談室

(0120) 783-920

受付時間：平日午前9時～午後4時

### セレモニー課からのお知らせ



## 人形供養祭2026 の開催について



昨年度も皆さまからご好評いただきました「人形供養祭」を、今年度も各地域で開催いたします。長年お子さまの成長を見守り、思い入れのある人形やぬいぐるみ、写真、お守りなど心を込めて供養いたします。ご来場をお待ちしております。

### 開催日時

可児地域	……………	令和8年 7月
郡上地域	……………	令和8年 8月
中濃地域	……………	令和8年 11月
みのかも地域	……………	令和8年 12月

※掲載情報は予定ですので、変更する場合があります。

詳細につきましては、下記連絡先までお問い合わせください。

中濃地域	：JAセレモニー中濃営業所	0120-887-125
郡上地域	：恵昇苑郡上	0120-230-505
みのかも・可児地域	：恵昇苑みのかも	0120-542-061

## 第10回理事会報告(令和8年3月26日)

### 協議事項

1. 令和7年度決算方針について
2. 令和8年度事業計画基本方針について
3. 令和8年度内部監査計画について
4. 事業利用分量配当の実施にむけた検討について
5. 職制規程の変更について
6. 給与規程の変更について
7. 集金等例外先にかかる報告・承認(2月)について
8. マネー・ローンダリング等への対応に関する規程の改正について
9. 自己資本比率算出要領の変更について
10. 今渡支店のオープンについて
11. 令和7年度期末賞与の支給について
12. ひるがの高原だいこん予冷集出荷施設予冷設備更新工事について
13. 新規就農者いちご栽培施設導入について
14. 理事との利益相反契約の承認について
15. 組合員の出資口数減少の承認について

### 報告事項

1. 内部監査結果報告について
2. 主要事業実績概況
3. 組合員の加入脱退について
4. 令和8年度JAめぐみのガバナンス強化対応策取組状況報告書の変更削除項目について
5. ヘルプライン(第Ⅱ四半期・第Ⅲ四半期)の運用実績について
6. 美濃加茂堂上蜂屋柿加工施設設置工事の補助事業取り下げについて
7. 美濃種子センター比重選別機更新工事完成報告
8. 武芸川ライスセンター荷受システム及び乾燥機更新工事完成報告
9. JAめぐみの乳用雌牛預託実施規程の設置について
10. 理事との利益相反契約の状況報告について

## おすすめ不動産情報 売戸建住宅

可児市長坂 750万円



所在地:可児市長坂/交通:名鉄広見線 西可児 徒歩16分  
 /土地面積:公簿404.99㎡/建物:(構造・規模)RC2階建  
 (面積)128.10㎡(間取内訳)和6・6・6 洋10・8・7.5 DK6/  
 土地権利:所有権/地目:宅地/都市計画:非線引区域/用  
 途地域:1種低層/建ぺい率:50%/容積率:80%/築年  
 月:1980年10月/駐車場:有 無料/現況:空家/引渡可  
 能時期:相談/接道状況(角地・間口):南5.5m 公道 接面  
 22.4m/設備:プロパンガス、上水道、下水道、駐車場3台  
 分以上/取引態様:媒介

上記物件のお問い合わせ、不動産の売却をお考えの方、売却物件をお探しの方、  
 不動産の有効活用をお考えの方など、不動産のことなら下記までお気軽にご相談ください。

JAめぐみの不動産センター 不動産センターみのかも営業所  
 TEL 0575-23-5234 TEL 0574-28-1215  
 岐阜県知事免許(5)第4256号

### 税務相談

無料

郡上・おくみの会場 6月9日(火)

郡上支店 午前9時30分~正午まで

白鳥支店 午後1時30分~4時まで

※お問い合わせは

郡上支店 ☎(0575)66-0011

白鳥支店 ☎(0575)82-6300

※7月は1日(日)の予定です。

可児会場 6月8日(月)

可児JA会館2階

午前9時30分~正午まで

※相談時間は1人30分以内です。

※6月3日(日)までにお申し込みください。

☎(0574)62-5105(予約制)

※7月は13日(日)の予定です。

### ローン相談

無料

ご相談の際は、事前の電話予約をおすすめいたします。

本店ローンプラザ  
☎(0575)23-6153

午前9時~午後6時

(休)水曜日

(お盆、年末年始除く)  
土・日・祝日も営業して  
おります。

ローンプラザ可児  
☎(0574)62-7878

上記以外に各支店窓口でも相談を承っております。

【受付時間】平日 午前9時~午後3時

### 資産・相続相談

無料

ご相談の際は、事前の電話予約をおすすめいたします。

#### 資産相談センター可児

可児市広見5-93(ローンプラザ可児内)

午前9時~午後6時まで

(休)水・土・日・祝日・年末年始

お問い合わせ

☎(0574)62-7731

#### 資産相談センターみのかも

美濃加茂市太田町1891-1

午前9時~午後6時まで

(休)土・日・祝日・年末年始

お問い合わせ

☎(0574)28-1210

### 年金相談会

完全予約制

無料

相談時間は1人55分以内です。最寄りの支店または本店金融共済推進部金融  
 共済企画課☎(0575)23-5171までお申し込みください。

対象地域	日時	会場
中濃地域	6月20日(土) 午前9時15分~午後4時10分	せき金竜支店 ☎(0575)28-2029
郡上地域	6月17日(水) 午前9時15分~午後0時10分	郡上支店 ☎(0575)66-0011
みのかも地域	6月13日(土) 午前9時15分~午後4時10分	太田支店 ☎(0574)28-1200
可児地域	6月18日(木) 午前9時15分~午後0時10分	広見支店 ☎(0574)62-3101



めぐみ

恵のキッチン♪



## ズッキーニ

### お求めはこちらから

とれたっひろば可見店・関店、  
グリーンセンター1号館、里山公園青空市場、味菜館

### 販売期間

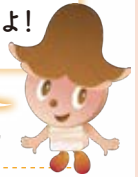
5月～9月

※気候等の影響により、出荷量等が変動する場合があります。

見た目はキュウリのようにけど、実はカボチャの仲間なんだ。カリウムが豊富で低カロリーなだけでなく、淡色野菜の中ではカロテンを多く含んでいるからビタミンCと協力して免疫力の強化に役立つよ!

ほのかな甘みがありスッパリとした味のズッキーニは、皮が柔らかいので皮ごと食べられるよ!加熱調理だけでなく、薄切りにしてサラダやナムルにしてみてもいいね!大きくなり過ぎた実は輪切りにしてバーベキューの食材として使うと美味しく食べられるよ!

ウインボー



### とっておき旬のレシピ

## ズッキーニとちくわのナムル

### 材料 (2人分)

ズッキーニ …… 1/2本(100g)  
ちくわ …… 2本(50g)  
ごま油 …… 大さじ1/2  
砂糖 …… 1つまみ  
こしょう …… 少々  
ごま …… 適宜

### 作り方

- ズッキーニは薄くスライスし、塩1つまみ(分量外)でもみ、2、3分おいて水気を絞る。ちくわは薄切りにする。
- ①をボウルに入れ、ごま油、砂糖、こしょう、ごまと一緒にあえて出来上がり。



### ポイント

新鮮なズッキーニは生食がおすすめ!調理するときも火の通りを気にしなくて良いため扱いやすい野菜です。ちくわとの相性は抜群で、このコンビで炒め物、揚げ物、みそ汁を作るのもおすすめです。

レシピ提供:料理研究家 和田麻紀子



耕そう、大地と地域のみらい。

2026

5

NO.278

●発行 めぐみの農業協同組合 〒501-3802 岐阜県関市若草通一丁目1番地

[TEL] (0575) 23-5151 (代) [FAX] (0575) 23-5533

[ホームページ] <https://www.ja-megumino.or.jp>

●編集 経営企画室 広報・組合員組織

[TEL] (0575) 23-5162 [E-mail] [pr@jamegumino.gjadc.jp](mailto:pr@jamegumino.gjadc.jp)

●2026年5月号 令和8年5月1日発行



■JA各事業に関するお問い合わせ  
(お客様相談室)  
フリーダイヤル 0120-783-920  
受付時間:平日午前9時～午後4時

▲ホームページはこちらから

